

## Jordbrukarhushållens inkomster 2010

Incomes of agricultural households 2010

### I korta drag

#### Jordbrukarhushållens inkomster ökade 2010

Jordbrukarhushållens genomsnittliga hushållsinkomst efter transfereringar ökade år 2010 med 21 300 kr eller 7 % till 317 100 kr. Föregående år var ökningen 1 %. Ökningen under 2010 var störst vid företag med stora arealer åker samt vid företag med mjölkkor.

Vid heltidsjordbruk, jordbruksföretag som kräver en arbetsinsats av minst 1 600 standardtimmar per år, var den genomsnittliga hushållinkomsten 337 800 kr. Den genomsnittliga inkomsten för heltidsjordbruk var störst hos växtodlingsföretag.

#### Hushållsinkomster efter transfereringar

	År 2010, Kronor		Förändring för samtliga jordbruk			
	Heltids- jordbruk <sup>1)</sup>	Samtliga jordbruk <sup>1)</sup>	2009–2010		Procent	
			Kronor	Procent	2008– 2009	2007– 2008
<b>Hela riket</b>	<b>337 800</b>	<b>317 100</b>	<b>21 300</b>	<b>7</b>	<b>1</b>	<b>0</b>
<b>Åker, hektar</b>						
20,1–30,0	287 600	303 300	20 500	7	1	0
30,1–50,0	307 300	306 500	24 100	9	-3	1
50,1–100,0	340 900	336 100	35 300	12	-4	-1
100,1–200,1	365 000	362 400	46 300	15	-5	-5
200,1–	389 100	389 100	66 500	21	-7	-13
<b>Driftsinriktning</b>						
Jordbruksväxter	392 600	324 600	25 000	8	0	-2
Mjölkkor	329 600	327 800	49 600	18	-12	3
Köttdjur	325 500	311 400	22 200	8	0	0
Andra husdjur	292 900	313 100	9 200	3	6	0

1) Hushåll som driver jordbruksföretaget i aktiebolagsform ingår inte.



Monica Eidstedt, 036 – 15 57 97  
statistik@jordbruksverket.se

Statistiken har producerats av Statens Jordbruksverk, som ansvarar för officiell statistik inom området.

ISSN 1654-420X Serie JO – Jordbruk, skogsbruk och fiske. Utkom den 31 maj 2012.  
Tidigare publicering: Se avsnittet Fakta om statistiken.  
Utgivare av Statistiska meddelanden är Stefan Lundgren, SCB.

**Skillnader i inkomster mellan länen**

Hushållsinkomsten efter transfereringar var för såväl samtliga som heltidsjordbruk högst i Jönköpings län med 350 800 respektive 365 100 kr. Det innebär att hushållsinkomsten efter transfereringar låg 11 % respektive 8 % över riksgenomsnittet. När det gäller heltidsjordbruket hade även Stockholms, Kronobergs, Skåne, Västmanlands samt Västerbottens län hushållsinkomster efter transfereringar över 350 000 kr.

## Innehåll

<b>Statistiken med kommentarer</b>	<b>5</b>
Hushållsinkomst före och efter transfereringar	5
Hushållsinkomst efter transfereringar för olika grupper	6
Skillnader i hushållsinkomster mellan länen	6
Inkomster fördelade på kvinnor och män	7
Justeringar av taxerad inkomst av näringsverksamhet till samlad inkomst av näringsverksamhet	8
Samlade inkomster av näringsverksamhet 2010	9
Inverkan av underskott i näringsverksamhet	13
<b>Tabeller</b>	<b>15</b>
Teckenförklaring	15
1. Hushållsinkomst efter transfereringar 2008–2010 med uppdelning på inkomstkomponenter. Kronor per hushåll	16
2. Hushållsinkomst efter transfereringar 2008–2010. Kronor per hushåll	17
3. Hushållsinkomst med redovisning av transfereringar 2010. Kronor per hushåll	19
4. Hushållsinkomst före transfereringar 2010. Kronor per hushåll	20
5. Antal brukare och maka/make, hushållsmedlemmar och hushåll 2010	21
6. Taxerade förvärvsinkomster m.m. 2010. Kronor per hushåll	23
7. Taxerade förvärvsinkomster för brukare och maka/make 2010 med uppdelning på kvinnor och män. Kronor per person	24
8a. Justerad inkomst av näringsverksamhet samt inkomst av tjänst 2010 för ensamstående och samtaxerade företagare med uppdelning på kvinnor och män. Medeltal kronor	25
8b. Nettoinkomst av kapital exkl. räntefördelning samt totalt för samtliga inkomstslag 2010 för ensamstående och samtaxerade företagare med uppdelning på kvinnor och män. Medeltal kronor	26
8c. Samlad inkomst av näringsverksamhet 2010, totalt per hushåll. Medeltal kronor	27
9. Justerad inkomst av näringsverksamhet, inkomst av tjänst, nettoinkomst av kapital exkl. räntefördelning samt totalt för samtliga inkomstslag 2010 för samtaxerad maka/make med uppdelning på kvinnor och män. Medeltal kronor	28
10. Antal ensamstående respektive samtaxerade företagare samt antal maka/make 2010 med fördelning på kvinnor och män	29
<b>Fakta om statistiken</b>	<b>30</b>
<b>Resultatens jämförbarhet med tidigare år</b>	<b>30</b>
<b>Detta omfattar statistiken</b>	<b>31</b>
Definitioner och förklaringar	31
<b>Så görs statistiken</b>	<b>33</b>
<b>Statistikens tillförlitlighet</b>	<b>34</b>

<b>Bra att veta</b>	<b>34</b>
<b>Annan statistik</b>	<b>37</b>
Elektronisk publicering	37
<b>In English</b>	<b>38</b>
<b>Summary</b>	<b>38</b>
<b>List of tables</b>	<b>38</b>
<b>List of terms</b>	<b>39</b>

## Statistiken med kommentarer

### Hushållsinkomst före och efter transfereringar

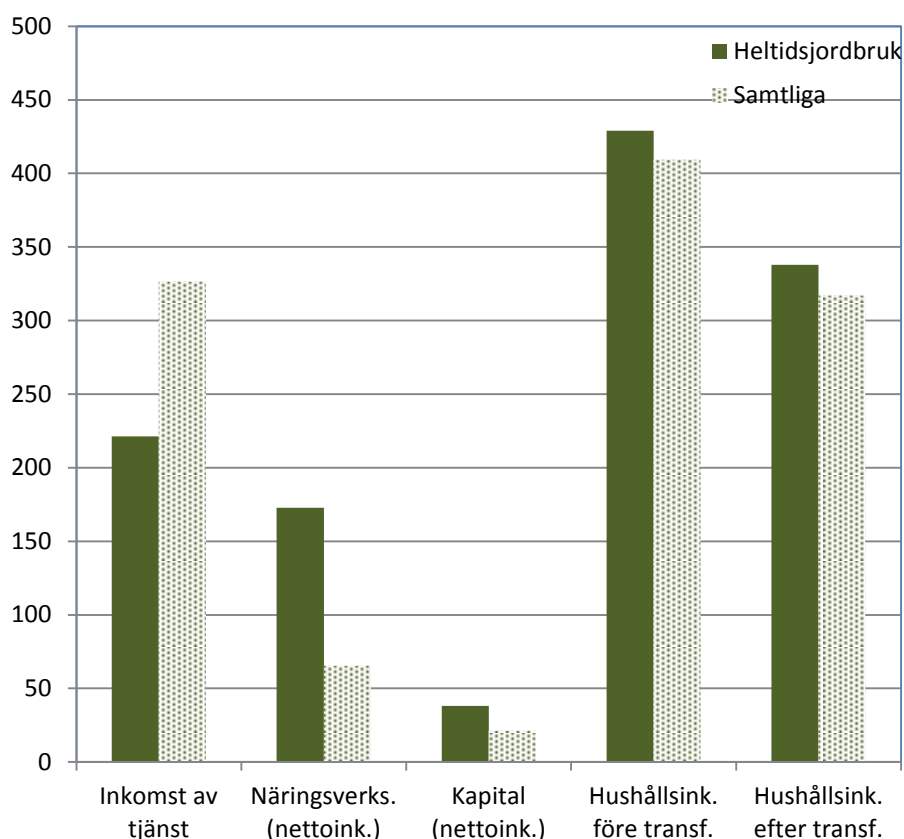
Den genomsnittliga inkomsten av tjänst för samtliga jordbrukarhushåll ökade år 2010 med 2 200 kr (1 %) till 326 400 kr, medan nettoinkomsten av näringsverksamhet ökade med 14 300 kr (28 %) till 65 300 kr. Nettoinkomst av kapital ökade med 740 kr (4%) till 21 200 kr. Nettot av räntefördelning, som ingår i nettoinkomst av kapital, ökade med 1 200 kr (9 %) till 15 000 kr.

För kategorin heltidsjordbruk var år 2010 den genomsnittliga inkomsten av tjänst 221 300 kr, nettoinkomster av näringsverksamhet respektive kapital var 172 800 kr respektive 38 100 kr.

Den genomsnittliga hushållsinkomsten före transfereringar var år 2010 för samtliga jordbrukarhushåll 409 300 kr, vilket var 19 200 kr (5 %) högre än år 2009. Motsvarande inkomst för heltidsjordbruk var 429 000 kr.

De positiva skattefria transfereringarna minskade med 500 kr (4 %) och de negativa transfereringarna minskade med 2 600 kr (2 %) i genomsnitt för samtliga jordbrukarhushåll. Hushållsinkomsten efter transfereringar ökade med 21 300 kr (7 %) till 317 100 kr. För heltidsjordbruk var den genomsnittliga hushållsinkomsten efter transfereringar 337 800 kr.

Figur A. Hushållsinkomster 2010 för samtliga jordbrukshushåll<sup>1)</sup> respektive heltidsjordbruk<sup>1)</sup>. Tusen kronor



1) Hushåll som driver jordbruksföretaget i aktieföretagsform ingår inte.

### **Hushållsinkomst efter transfereringar för olika grupper**

I tabell 2 visas data för hushållsinkomsten efter transfereringar för såväl samtliga som heltidsjordbruk.

För kategorin samtliga jordbrukarhushåll kan utvecklingen följas för några grupper av företag över åren. Det framgår att hushållsinkomsten utvecklats bäst vid företag med större åkerarealer samt mjölkföretag om man jämför siffror för 2010 med 2009.

Den genomsnittliga inkomsten för heltidsjordbruk var under 2010 störst hos växtodlingsföretag.

I tabell 2 finns också uppgifter för riksområden, storleksgrupper, driftsinriktningar och åldersgrupper samt länsuppgifter.

### **Skillnader i hushållsinkomster mellan länen**

Hushållsinkomsten för samtliga jordbrukarhushåll efter transfereringar var 2010 högst i Jönköpings län med 350 800 kr följt av Kronobergs och Kalmar län med 331 700 kr respektive 330 000 kr. Det innebär att hushållsinkomsten efter transfereringar låg 11 % över riksgenomsnittet för Jönköpings län och mellan 4 % och 5 % för de övriga två länen. Kalmar och Blekinge län hade den högsta procentuella ökningen (12 %) av den genomsnittliga hushållsinkomsten efter transfereringar. Se vidare tabell 2.

I kategorien heltidsjordbruk hade jordbrukarhushållen i Jönköpings län också högst hushållsinkomst efter transfereringar, 365 100 kr som var 8 % över riksgenomsnittet. Även Stockholms, Kronobergs, Skåne, Västmanlands samt Västertobottens län hade hushållsinkomster efter transfereringar över 350 000 kr.

För såväl samtliga som heltidsjordbruk var hushållsinkomsten efter transfereringar lägst i Gotlands län med 274 200 respektive 273 400 kr, 14 respektive 20 % under riksgenomsnittet.

## Inkomster fördelade på kvinnor och män

Tablå A. Taxerade inkomster 1996–2010 efter näringsverksamhet och tjänst samt kvinnor och män. Kronor per person

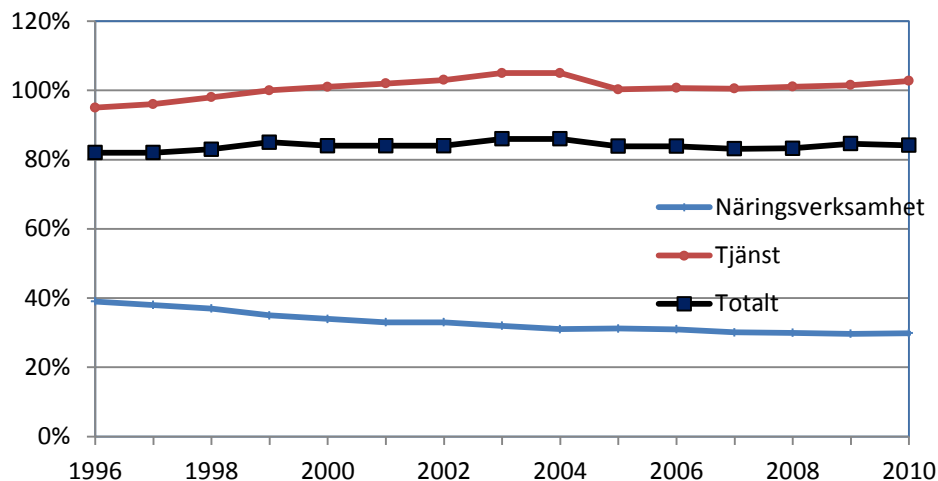
Redovisningsgrupp	Näringsverksamhet		Tjänst		Sammanräknad förvärvsinkomst	
	Kvinnor	Män	Kvinnor	Män	Kvinnor	Män
<b>Hela riket</b>						
2010	18 700	62 800	188 600	183 700	207 400	246 400
<i>2010 (enligt tidigare LBR-def.)<sup>1)</sup></i>	<i>19 100</i>	<i>63 700</i>	<i>188 000</i>	<i>181 800</i>	<i>207 100</i>	<i>245 500</i>
2009	16 700	56 200	185 100	182 300	201 800	238 500
2008	17 600	58 700	177 700	175 900	195 300	234 500
2007	16 600	55 300	169 700	168 800	186 300	224 100
2006	15 900	51 300	162 700	161 500	178 500	212 800
2005	15 400	49 200	158 300	157 900	173 700	207 100
2004	15 700	49 800	150 500	143 600	166 200	193 400
2003	15 800	48 800	145 300	138 400	161 100	187 200
2002	15 900	47 800	136 700	133 000	152 600	180 800
2001	15 100	45 400	130 300	127 300	145 400	172 600
2000	14 300	41 500	124 200	123 000	138 500	164 400
1999	13 000	37 300	117 800	117 500	130 800	154 800
1998	13 500	36 000	110 100	112 100	123 600	148 100
1997	13 000	34 200	104 700	108 700	117 700	142 900
1996	12 300	31 400	100 100	105 700	112 300	137 100

1) Se Fakta om statistiken.

Av tablå A, som redovisar uppgifter för åren 1996–2010, framgår att den genomsnittliga inkomsten av näringsverksamhet år 2010 ökade både för kvinnor och män.

Männens inkomst av tjänst var i stort sett oförändrad, men deras sammanräknade förvärvsinkomst ökade. För kvinnorna ökade såväl inkomst av tjänst som sammanräknad förvärvsinkomst. Det framgår också att kvinnornas inkomst av näringsverksamhet visar en relativt liten ökning sedan 1996 medan inkomst av tjänst har ökat med nästan 90 % och sedan 1999 överstiger männens inkomst av tjänst. Genom männens större ökning av inkomst av näringsverksamhet sedan 1996, var skillnaden i kronor i sammanräknad förvärvsinkomst mellan kvinnor och män större 2010 än 1996. I denna tablå görs ingen uppdelning på brukare eller maka/make.

Figur B. Kvinnornas inkomst som andel av männens inkomst år 1996–2010 uppdelat på näringsverksamhet, tjänst och totalt. Procent



Om man uttrycker kvinnornas andel av inkomst av näringsverksamhet som andel av männens så har denna andel minskat från 39 % år 1996 till 30 % år 2010. Motsvarande andel inkomst av tjänst har däremot ökat från 95 % till 103 % under samma period. Detta innebär att kvinnornas sammanräknade förvärvsinkomst som andel av männens endast har ökat från 82 % år 1996 till 84 % år 2010 med en högsta andel på 86 % åren 2003 och 2004. Andelen är högst för åldersklassen där brukaren är 50–64 år med 91 % inkomståret 2010 och lägst för åldersklassen 30–39 år med 74 %.

### Justeringar av taxerad inkomst av näringsverksamhet till samlad inkomst av näringsverksamhet

Syftet med att redovisade samlade inkomster från näringsverksamhet är att resultatreglerande poster och beskattat kapital kommer in i den taxerade inkomsten av näringsverksamhet. För att bättre belysa det totala ekonomiska utfallet i näringsverksamheten det aktuella året används variabeln Samlad inkomst av näringsverksamhet. Mer information finns i avsnittet Fakta om Statistiken.

Variabeln ”Samlad inkomst av näringsverksamhet” beräknas genom

+ *Taxerad inkomst från näringsverksamhet*

+/-den del av årets överskott som kvittats mot äldre underskott.

- underskott uppkomna under året

= Årets nettoinkomst

+/-expansionsmedel netto

+/-räntefördelning netto

= *Samlad inkomst av näringsverksamhet*

En inte obetydlig del av jordbrukarnas inkomst från näringsverksamhet får enligt reglerna om räntefördelning föras över till beskattning enligt de regler som gäller kapitalinkomster och ingår alltså inte i den taxerade inkomsten av näringsverksamhet. Det innebär att den största skillnaden mellan den beräknade variabeln Samlad inkomst från näringsverksamhet och den taxerade inkomsten från näringsverksamhet utgörs av posten räntefördelning netto.

Ytterligare justeringar kan göras gentemot periodiseringsfond, netto (avsättning minus återföring) och man får då en justerad inkomst av näringsverksamhet.



### **Samlade inkomster av näringsverksamhet 2010**

I tablå B har samtliga inkomster som har sitt ursprung i näringsverksamhet samlats, med undantag för nettot av insättning på och uttag från skogskonto.

I genomsnitt för samtliga hushåll var räntefördelning netto 15 000 kr år 2010 – en ökning med 9 % sedan föregående år. Eftersom den taxerade inkomsten av näringsverksamhet var 65 300 kr är det alltså ungefär en fjärdedel av inkomsten från näringsverksamheten som beskattas som kapitalinkomst. Av tablå framgår också att andelen är ännu högre bland de arealmässigt mindre företagen även om beloppen är mindre. Vid de arealmässigt större företagen däremot är beloppen för nettot av räntefördelning större medan andelen är lägre.

Det genomsnittliga nettobeloppet för jordbrukarhushållens insättningar och uttag från expansionsmedelsfond som redovisas i tablå B är väsentligt lägre än beloppen för räntefördelning. Under år 2010 är de genomsnittliga sammanräknade nettobeloppen positiva, avsättningarna har alltså varit större än återföringarna. Även nettobeloppen för periodiseringsfonderna var under 2010 positiva med högre genomsnittliga avsättningar än återföringar.

Den betydelse som möjligheterna till räntefördelningen och avsättning till expansionsmedels- och periodiseringsfonder har för jordbruket framgår egentligen inte av enbart en redovisning av nettobeloppen. I tablå C redovisas därför både positiv och negativ räntefördelning samt avsättning och återföring från expansionsmedelsfond och periodiseringsfond.

Så visar det sig t.ex. att nettominskningen av expansionsmedel på 400 kr har uppkommit genom att det gjorts avsättningar på i genomsnitt 3 600 kr och återföringar på 3 200 kr. Ännu större bruttobelopp redovisas för avsättning respektive uttag från periodiseringsfond. Det genomsnittliga nettobeloppet för samtliga hushåll på 700 kr har uppkommit genom att i genomsnitt 10 700 kr har avsatts medan 9 900 kr har återförts till beskattning.

Tablå B. De samlade inkomsterna från näringsverksamhet. Kronor

Redovisningsgrupp	Nettoin- komst	Expan- sions- medel, netto	Ränte- fördel- ning, netto	Totalt	Periodi- serings- fond, netto	Totalt inkl. pe- riodise- ringsfond
<b>Hela riket</b>						
2010	65 300	400	15 000	80 600	700	81 400
2010 (enligt tidigare LBR- def.) <sup>1)</sup>	66 500	300	15 100	81 900	700	82 600
2009	51 000	-1 500	13 800	63 300	-4 400	58 900
2008	59 200	1 900	20 700	81 800	3 400	85 200
<b>Åker, ha</b>						
<b>-2,0<sup>1)</sup></b>						
2010	45 200	1 300	11 500	58 000	1 700	59 700
<b>2,1-5,0</b>						
2010	15 400	0	6 500	21 900	400	22 400
2009	9 900	-400	6 000	15 500	-800	14 700
2008	13 800	300	8 100	22 200	500	22 700
<b>5,1-10,0</b>						
2010	19 700	300	8 700	28 700	-200	28 500
2009	12 900	-600	8 000	20 300	-900	19 400
2008	18 700	400	10 800	29 900	0	29 900
<b>10,1-20,0</b>						
2010	34 400	500	11 100	46 000	700	46 700
2009	26 100	-700	10 500	35 900	-1 100	34 800
2008	30 300	700	15 300	46 300	1 000	47 300
<b>20,1-30,0</b>						
2010	59 400	300	14 800	74 500	1 100	75 600
2009	48 700	-1 700	14 300	61 200	-3 100	58 100
2008	54 500	700	22 000	77 200	500	77 700
<b>30,1-50,0</b>						
2010	91 100	100	20 800	112 000	800	112 800
2009	73 900	-3 100	19 400	90 200	-7 100	83 100
2008	88 600	1 000	28 500	118 100	2 600	120 700
<b>50,1-100,0</b>						
2010	156 000	100	26 900	183 000	1 100	184 100
2009	126 900	-3 600	24 500	147 900	-13 100	134 800
2008	143 000	3 800	39 800	186 600	9 300	195 900
<b>100,1-200,0</b>						
2010	201 600	1 600	33 000	236 200	3 000	239 300
2009	161 900	-2 600	28 500	187 800	-15 000	172 700
2008	178 600	9 300	46 100	233 900	18 400	252 300
<b>200,1-</b>						
2010	232 700	800	38 800	272 400	-500	271 900
2009	171 100	800	36 600	208 600	-12 300	196 300
2008	188 600	27 100	56 800	272 400	33 900	306 400

1) Se Fakta om statistiken.

Tablå C. Bruttobelopp för räntefördelning, expansionsmedel och periodiseringsfond. Kronor

Redovisningsgrupp	Räntefördelning		Expansionsmedel		Periodiseringsfond	
	Positiv	Negativ	Avsättning	Återföring	Avsättning	Återföring
<b>Hela riket</b>						
2010	16 400	1 400	3 600	3 200	10 700	9 900
2010 (enligt tidigare LBR-def.) <sup>1)</sup>	16 500	1 400	3 600	3 300	10 800	10 100
2009	14 900	1 200	2 900	4 400	8 600	13 000
2008	22 100	1 400	5 000	3 100	13 000	9 600
<b>Åker, ha</b>						
<b>-2,0<sup>1)</sup></b>						
2010	12 800	1 300	4 700	3 300	8 600	6 800
<b>2,1-5,0</b>						
2010	7 000	500	2 100	2 100	3 300	2 900
2009	6 400	400	1 300	1 700	2 600	3 500
2008	8 600	500	1 900	1 600	3 300	2 800
<b>5,1-10,0</b>						
2010	9 200	400	1 900	1 600	3 700	3 900
2009	8 400	400	1 800	2 500	3 400	4 300
2008	11 300	500	2 300	1 900	4 100	4 100
<b>10,1-20,0</b>						
2010	11 800	700	2 600	2 200	5 500	4 800
2009	11 200	700	2 300	3 000	5 000	6 000
2008	16 000	800	3 200	2 400	5 900	4 900
<b>20,1-30,0</b>						
2010	15 800	1 000	3 100	2 800	9 100	8 000
2009	15 200	900	2 200	3 900	6 900	10 000
2008	23 000	1 000	3 300	2 600	9 500	9 000
<b>30,1-50,0</b>						
2010	22 400	1 500	3 700	3 600	12 600	11 800
2009	20 900	1 400	2 300	5 400	9 900	17 100
2008	30 100	1 600	5 000	4 000	15 900	13 300
<b>50,1-100,0</b>						
2010	29 800	2 900	5 500	5 400	23 100	22 000
2009	26 900	2 400	3 800	7 400	17 300	30 300
2008	42 800	3 000	8 800	5 100	29 900	20 600
<b>100,1-200,0</b>						
2010	37 800	4 800	8 800	7 200	36 000	33 000
2009	32 400	3 900	9 200	11 800	30 200	45 300
2008	50 900	4 800	17 200	7 900	47 800	29 400
<b>200,1-</b>						
2010	47 700	8 900	16 200	15 400	46 600	47 100
2009	44 200	7 500	21 100	20 300	44 200	56 500
2008	64 600	7 800	38 100	11 000	70 900	37 000

1) Se Fakta om statistiken.

Tablå D. Samlade inkomster av näringsverksamhet år 2010, uppdelat efter driftsinriktning. Kronor.

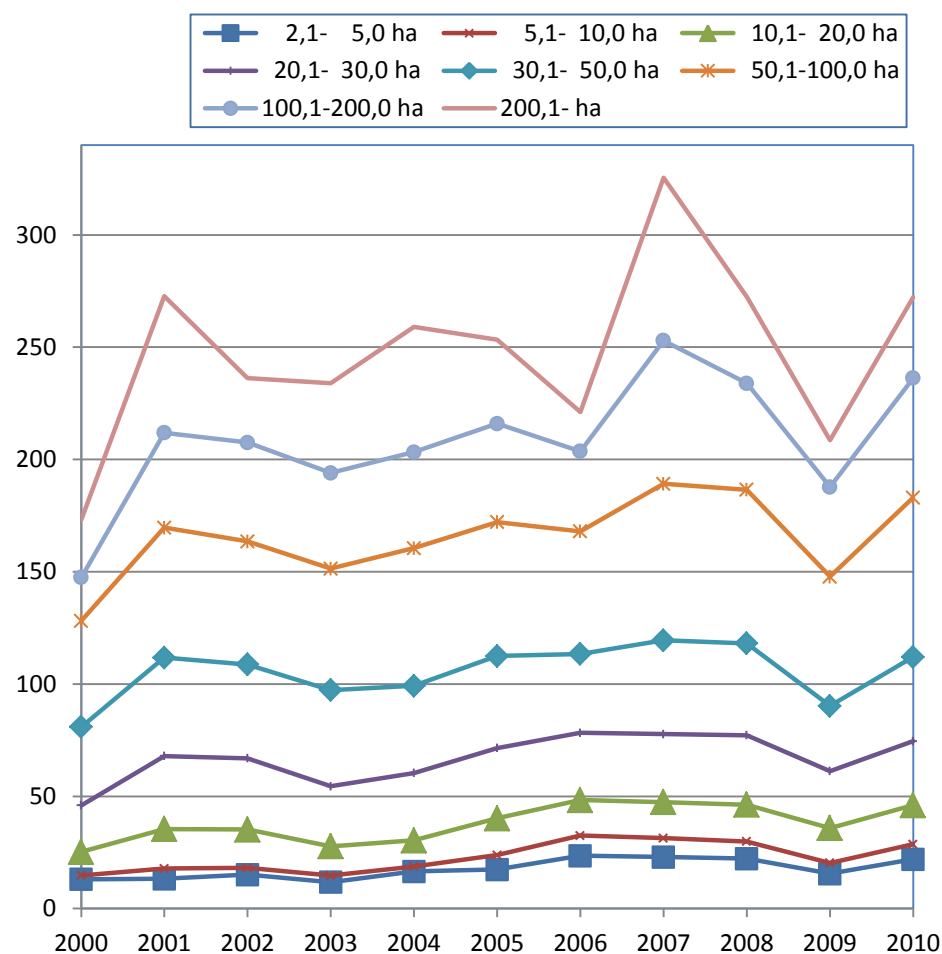
Redovisningsgrupp	Heltidsjordbruk <sup>1)</sup>	Samtliga jordbruk <sup>1)</sup>
Jordbruksväxter	221 487	93 359
Trädgårdsväxter	148 926	107 221
Jordbruks- och trädgårdsväxter	201 203	137 983
Mjölkkor	245 976	244 027
Köttdjur	162 215	92 026
Nötkreatur, blandat	209 307	206 548
Andra husdjur	139 637	52 700
Blandad husdjursskötsel	122 135	58 878
Blandat jordbruk		
- mest växtodling	164 836	94 601
- mest husdjur	178 089	102 437
Småbruk	-	28 34

1) Hushåll som driver jordbruksföretaget i aktieföretagsform ingår inte.

För såväl samtliga som heltidsjordbruk var den samlade inkomsten av näringsverksamhet under 2010 störst hos företag med mjölkkor. Dessutom hade heltidsjordbruk med driftinriktningarna jordbruksväxter, jordbruks- och trädgårdsväxter samt nötkreatur, blandat samlade inkomster av näringsverksamhet över 200 000 kr. Bland samtliga jordbruk nådde, förutom mjölkföretagen, endast driftsinriktningen nötkreatur, blandat upp till samma nivå.

Störst skillnad i kronor mellan den samlade näringsinkomsten för heltidsjordbruk och samtliga jordbruk föreligger hos växtodlingsföretag. Procentuellt sett, är dock skillnaden större hos jordbruksföretag med andra husdjur.

Figur C. Samlad inkomst av näringsverksamhet år 2000–2010 för storleksgrupp, åker. Tusen kronor



### Inverkan av underskott i näringsverksamhet

Ett underskott av näringsverksamhet får inte kvittas mot överskott i andra förvärvskällor utan får tas upp som en avdragspost i näringsverksamheten följande år. Det aktuella årets underskott redovisas därför aldrig separat i deklarationerna.

Genom att beräkna skillnaden mellan jordbrukarhushållens ackumulerade underskott för inkomståret och föregående år har det varit möjligt att beräkna dels hur stort överskott som under året kvittats mot tidigare års underskott, dels hur stort underskott av näringsverksamhet som uppkommit under året. Resultaten av dessa beräkningar visas i tablå E. I uppställningen visas också den genomsnittliga nettoinkomsten av näringsverksamhet när samtliga under året uppkomna överskott och underskott beaktats.

Det under året 2010 uppkomna underskottet var i genomsnitt för samtliga hushåll 18 700 kr. Eftersom de överskott som kvittats mot äldre underskott var betydligt lägre (11 900 kr) än de under år 2009 uppkomna underskotten, var hushållens genomsnittliga nettoinkomst från näringsverksamhet 6 700 kr lägre än den genomsnittliga taxerade inkomsten av näringsverksamhet.

I genomsnitt för samtliga hushåll var det totala överskottet 83 900 kr, vilket var 11 200 kr lägre än året innan. Det under året uppkomna genomsnittliga underskottet minskade med 3 100 kr till 18 700 kr. Sammantaget innebar detta att nettoinkomsten av näringsverksamhet ökade med 14 300 kr eller 28 % till 65 300 kr. Den taxerade inkomsten av näringsverksamhet ökade med 6 900 kr eller 11 % till 72 000 kr.

Tablå E. Nettoinkomst av näringsverksamhet. Kronor

Redovisningsgrupp	Överskott uppkommet under året			Under- skott upp- kommet under året	Årets netto- inkomst
	Redo- visat <sup>1)</sup>	Kvittat mot äldre underskott	Totalt		
<b>Hela riket</b>					
2010	72 000	11 900	83 900	18 700	65 300
2010 (enligt tidigare LBR- def.) <sup>2)</sup>	73 200	11 900	85 200	18 600	66 500
2009	65 100	7 700	72 700	21 800	51 000
2008	68 100	8 800	76 900	17 700	59 200
<b>Åker, ha</b>					
<b>-2,0<sup>2)</sup></b>					
2010	52 100	13 900	66 000	20 800	45 200
<b>2,1-5,0</b>					
2010	25 900	10 000	36 000	20 600	15 400
2009	23 000	7 400	30 400	20 500	9 900
2008	23 100	8 900	32 000	18 200	13 800
<b>5,1-10,0</b>					
2010	29 400	11 800	41 100	21 400	19 700
2009	27 100	8 100	35 100	22 300	12 900
2008	27 700	9 800	37 400	18 800	18 700
<b>10,1-20,0</b>					
2010	42 700	12 400	55 100	20 600	34 400
2009	39 500	8 500	48 000	21 900	26 100
2008	39 000	10 900	49 900	19 600	30 300
<b>20,1-30,0</b>					
2010	65 000	11 500	76 500	17 100	59 400
2009	59 700	9 700	69 400	20 800	48 700
2008	61 900	8 500	70 400	15 900	54 500
<b>30,1-50,0</b>					
2010	95 300	10 200	105 500	14 400	91 100
2009	87 000	5 700	92 700	18 800	73 900
2008	94 100	8 000	102 100	13 600	88 600
<b>50,1-100,0</b>					
2010	155 800	11 800	167 600	11 600	156 000
2009	138 400	6 200	144 600	17 600	126 900
2008	149 600	5 800	155 400	12 400	143 000
<b>100,1-200,0</b>					
2010	203 500	14 100	217 600	15 900	201 600
2009	182 200	6 700	188 900	27 000	161 900
2008	192 400	8 100	200 600	22 000	178 600
<b>200,1-</b>					
2010	237 400	30 200	267 600	34 900	232 700
2009	226 200	13 400	239 500	68 400	171 100
2008	227 400	4 200	231 600	43 000	188 600

1) Taxerad inkomst av näringsverksamhet.

2) Se Fakta om statistiken.

## Tabeller

---

### Teckenförklaring

Explanation of symbols

–	Noll	Zero
0	Mindre än 0,5	Less than 0.5
0,0	Mindre än 0,05	Less than 0.05
..	Uppgift inte tillgänglig eller för osäker för att anges	Data not available
.	Uppgift kan inte förekomma	Not applicable
*	Preliminär uppgift	Provisional figure

# 1. Hushållsinkomst efter transfereringar 2008–2010 med uppdelning på inkomstkompener. Kronor per hushåll

## 1. Specified household incomes after transfers 2008–2010. SEK per household

Rad	År		Förändring (%)					
	Heltids-jordbruk <sup>1)</sup> 2010	Samtliga 2010 <sup>1)</sup>	2009	2008	2009-2010	2008-2009	2007-2008	
Inkomst av tjänst	1	221 300	326 400	324 100	313 800	1	3	4
Allmänna avdrag	2	3 600	3 900	4 000	4 000	-2	-1	-12
Näringsverksamhet								
Överskott	3	187 100	83 900	72 700	76 900	15	-5	4
Underskott	4	14 300	18 700	21 800	17 700	-14	23	21
<i>Nettoinkomst (3-4)</i>	5	<i>172 800</i>	<i>65 300</i>	<i>51 000</i>	<i>59 200</i>	<i>28</i>	<i>-14</i>	<i>0</i>
Nettoförändring av expensionsmedel	6	400	400	-1 500	1 900	125	-176	-45
Kapitalinkomster								
Överskott	7	51 400	34 400	34 100	44 400	1	-23	-13
Underskott	8	13 300	13 200	13 700	17 200	-4	21	24
<i>Nettoinkomst (7-8)</i>	9	<i>38 100</i>	<i>21 200</i>	<i>20 500</i>	<i>27 200</i>	<i>4</i>	<i>-25</i>	<i>-27</i>
Därav räntefördelning								
Positiv	10	32 600	16 400	14 900	22 100	10	-32	-3
Negativ	11	3 600	1 400	1 200	1 400	19	-15	20
Netto (10-11)	12	28 900	15 000	13 800	20 700	9	-34	-5
<i>Hushållsinkomst före transfereringar (1-2+5+6+9)</i>	13	<i>429 000</i>	<i>409 300</i>	<i>390 100</i>	<i>398 100</i>	<i>5</i>	<i>-2</i>	<i>0</i>
Skattefria positiva transfereringar	14	13 300	10 500	11 000	10 800	-4	2	-11
Negativa transfereringar	15	104 500	102 700	105 300	114 600	-2	-8	-1
Därav								
allmän pensionsavgift	16	24 200	21 500	20 900	20 800	3	0	3
skatt på förvärvsinkomster	17	113 600	116 800	113 900	112 800	3	1	5
skatt på kapitalinkomster	18	15 400	10 300	10 200	13 300	1	-23	-13
övriga skatter	19	7 800	6 300	5 900	6 300	8	-7	-10
skattereduktioner	20	57 900	53 700	47 000	40 100	14	17	15
övriga negativa transfereringar	21	1 500	1 600	1 500	1 400	9	6	-1
<b><i>Hushållsinkomst efter transfereringar (13+14-15)</i></b>	<b>22</b>	<b><i>337 800</i></b>	<b><i>317 100</i></b>	<b><i>295 800</i></b>	<b><i>294 300</i></b>	<b><i>7</i></b>	<b><i>1</i></b>	<b><i>0</i></b>

1) Hushåll som driver jordbruksföretaget i aktieföretagsform ingår inte.



**2. Hushållsinkomst efter transfereringar 2008–2010. Kronor per hushåll****2. Household income after transfers 2008–2010. SEK per household**

Redovisningsgrupp	År				Förändring (%)		
	Heltids-jordbruk <sup>1)</sup> 2010	Samtliga 2010 <sup>1)</sup>	2009	2008	2009- 2010	2008- 2009	2007- 2008
<b>Hela riket</b>	<b>337 800</b>	<b>317 100</b>	<b>295 800</b>	<b>294 300</b>	<b>7</b>	<b>1</b>	<b>0</b>
<b>Hela riket (enligt tidigare LBR-def.)<sup>2)</sup></b>	<b>337 900</b>	<b>316 800</b>	<b>295 800</b>	<b>294 300</b>	<b>7</b>	<b>1</b>	<b>0</b>
<b>Riksområden</b>							
RO1	343 600	319 500	294 600	293 400	8	0	-2
RO2	335 600	320 200	296 900	295 400	8	1	1
RO3	313 200	302 500	296 000	293 700	2	1	2
<b>Åker, hektar</b>							
-2,0 <sup>2)</sup>	311 500	321 800	..	..	..	..	..
2,1-5,0	262 100	318 100	307 800	294 700	3	4	1
5,1-10,0	244 600	310 900	293 500	287 500	6	2	3
10,1-20,0	265 400	301 500	287 500	279 900	5	3	0
20,1-30,0	287 600	303 300	282 800	280 700	7	1	0
30,1-50,0	307 300	306 500	282 400	291 000	9	-3	1
50,1-100,0	340 900	336 100	300 800	314 700	12	-4	-1
100,1-200,0	365 000	362 400	316 100	333 400	15	-5	-5
200,1-	389 100	389 100	322 600	345 900	21	-7	-13
<b>Driftsriktning</b>							
Jordbruksväxter	392 600	324 600	299 600	299 500	8	0	-2
Trädgårdsväxter	334 800	324 300	294 500	290 400	10	1	-8
Jordbruks- och trädgårdsväxter	331 400	313 700	308 100	306 100	2	1	6
Mjölkkor	329 600	327 800	278 300	315 400	18	-12	3
Köttdjur	325 500	311 400	289 200	288 800	8	0	0
Nötkreatur, blandat	324 600	321 900	282 400	306 500	14	-8	-1
Andra husdjur	292 900	313 100	303 900	287 300	3	6	0
Blandad husdjurskötsel	289 200	281 600	276 600	264 500	2	5	-2
<b>Blandat jordbruk</b>							
- mest växtodling	324 500	300 400	285 400	288 500	5	-1	-4
- mest husdjur	331 600	312 500	286 200	283 200	9	1	-2
Småbruk	-	316 100	302 100	291 800	5	4	2
<b>Brukarens ålder</b>							
-29 år	..	..	..	..	..	..	..
30-39 år	294 800	304 700	279 000	276 600	9	1	-1
40-49 år	345 500	349 600	326 900	323 900	7	1	0
50-64 år	359 000	342 900	320 800	319 500	7	0	0
65- år	308 500	262 800	241 100	237 200	9	2	4

1) Hushåll som driver jordbruksföretaget i aktieföretagsform ingår inte.

2) Se Fakta om statistiken.

**2. Forts**

Redovisningsgrupp	År				Förändring (%)		
	Heltids-jordbruk <sup>1)</sup> 2010	Samtliga <sup>1)</sup> 2010	2009	2008	2009- 2010	2008- 2009	2007- 2008
<b>Län</b>							
Stockholms	363 900	315 300	301 000	283 400	5	6	-3
Uppsala	340 300	320 700	298 900	304 500	7	-2	0
Södermanlands	341 900	317 700	289 000	290 800	10	-1	-2
Östergötlands	340 400	321 600	294 900	296 500	9	-1	-1
Jönköpings	365 100	350 800	320 100	321 700	10	-1	0
Kronobergs	350 700	331 700	309 700	311 600	7	-1	-2
Kalmar	344 800	330 000	294 900	303 600	12	-3	4
Gotlands	273 400	274 200	250 400	254 200	9	-2	2
Blekinge	296 500	314 000	281 200	278 400	12	1	-3
Skåne	361 300	324 700	302 600	293 900	7	3	-1
Hallands	322 500	322 100	291 100	289 200	11	1	6
Västra Götalands	342 300	317 600	293 000	292 200	8	0	0
Värmlands	306 000	298 900	282 600	279 100	6	1	-2
Örebro	321 100	311 700	299 700	297 900	4	1	0
Västmanlands	360 600	321 300	299 200	299 000	7	0	-2
Dalarnas	293 200	300 400	286 300	283 500	5	1	1
Gävleborgs	314 300	298 200	285 300	284 500	5	0	2
Västernorrlands	310 800	310 900	305 700	299 600	2	2	3
Jämtlands	283 400	287 200	283 800	282 900	1	0	2
Västerbottens	352 800	317 100	310 200	306 000	2	1	1
Norrbottnens	326 900	301 400	298 900	302 700	1	-1	3

1) Hushåll som driver jordbruksföretaget i aktieföretagsform ingår inte.

**3. Hushållsinkomst med redovisning av transfereringar 2010. Kronor per hushåll**

## 3. Household income before and after transfers in 2010. SEK per household

Redovisningsgrupp	Hushålls- inkomst före trans- fereringar	Transfereringar			Hushålls- inkomst efter transfe- rereringar
		Skattefria positiva transfere- ringar	Skatter och allmän pensions- avgift	Övriga nega- tiva transfe- rereringar	
<b>Hela riket</b>	<b>409 309</b>	<b>10 525</b>	<b>101 139</b>	<b>1 608</b>	<b>317 087</b>
<b>Hela riket (enligt tidigare LBR-def.)<sup>1)</sup></b>	<b>408 827</b>	<b>10 480</b>	<b>100 915</b>	<b>1 582</b>	<b>316 809</b>
<b>Riksområden</b>					
RO1	412 570	10 714	102 110	1 700	319 473
RO2	412 026	10 491	100 789	1 549	320 180
RO3	393 334	10 107	99 457	1 518	302 465
<b>Åker, hektar</b>					
-2,0	418 528	11 507	105 928	2 264	321 844
2,1-5,0	415 625	10 082	105 687	1 920	318 101
5,1-10,0	404 504	9 740	101 637	1 752	310 855
10,1-20,0	389 899	9 161	96 149	1 432	301 480
20,1-30,0	388 474	9 822	93 720	1 273	303 303
30,1-50,0	390 946	10 328	93 474	1 292	306 508
50,1-100,0	427 425	12 199	102 210	1 349	336 066
100,1-200,0	462 433	14 676	112 930	1 759	362 420
200,1-	509 568	15 333	133 496	2 308	389 097
<b>Driftsriktning</b>					
Jordbruksväxter	420 437	9 550	103 948	1 448	324 592
Trädgårdsväxter	421 770	10 354	105 869	1 906	324 349
Jordbruks- och trädgårdsväxter	404 467	12 369	101 387	1 708	313 741
Mjölkkor	413 056	12 920	96 998	1 133	327 845
Köttdjur	395 578	11 048	94 030	1 230	311 367
Nötkreatur, blandat	404 582	11 893	93 347	1 246	321 882
Andra husdjur	404 427	13 549	102 345	2 485	313 145
Blandad husdjurskötsel	360 911	12 989	90 607	1 645	281 647
<b>Blandat jordbruk</b>					
- mest växtodling	383 413	12 328	93 841	1 544	300 356
- mest husdjur	398 345	12 434	96 494	1 821	312 464
Småbruk	413 182	9 466	104 670	1 838	316 140
<b>Brukarens ålder</b>					
-29 år	..	..	..	..	..
30-39 år	382 827	21 934	95 546	4 494	304 721
40-49 år	442 982	22 382	112 807	3 002	349 555
50-64 år	452 073	7 895	115 874	1 228	342 865
65- år	335 679	1 447	74 200	87	262 839

1) Se Fakta om statistiken.

**4. Hushållsinkomst före transfereringar 2010. Kronor per hushåll**

## 4. Household income before transfers in 2010. SEK per household

Redovisningsgrupp	Inkomst av tjänst	Nettoförändring av expansionsmedel	Nettoinkomst av näringsverksamhet	Allmänna avdrag	Nettoinkomst av kapital	Totalt
<b>Hela riket</b>	<b>326 362</b>	<b>364</b>	<b>65 295</b>	<b>3 918</b>	<b>21 207</b>	<b>409 309</b>
<b>Hela riket (enligt tidigare LBR-def.)<sup>1)</sup></b>	<b>324 389</b>	<b>257</b>	<b>66 542</b>	<b>3 914</b>	<b>21 554</b>	<b>408 827</b>
<b>Riksområden</b>						
RO1	313 223	181	81 145	4 096	22 117	412 570
RO2	334 883	1 322	58 213	3 812	21 422	412 026
RO3	339 108	-1 684	41 441	3 720	18 188	393 334
<b>Åker, hektar</b>						
-2,0	363 715	1 346	45 171	4 096	12 393	418 528
2,1-5,0	395 372	5	15 421	4 496	9 322	415 625
5,1-10,0	376 043	260	19 689	4 203	12 715	404 504
10,1-20,0	340 910	479	34 430	3 859	17 939	389 899
20,1-30,0	309 455	283	59 448	3 337	22 625	388 474
30,1-50,0	273 920	147	91 054	3 380	29 205	390 946
50,1-100,0	238 331	119	155 998	3 504	36 481	427 425
100,1-200,0	221 083	1 573	201 632	4 035	42 181	462 433
200,1-	224 049	828	232 705	4 185	56 171	509 568
<b>Driftsriktning</b>						
Jordbruksväxter	320 914	319	74 519	3 950	28 634	420 437
Trädgårdsväxter	301 140	-2 340	97 979	4 018	29 010	421 770
Jordbruks- och trädgårdsväxter	253 069	2 201	116 736	4 053	36 514	404 467
Mjölkkor	166 247	2 156	210 083	3 019	37 590	413 056
Köttdjur	300 810	910	72 391	3 449	24 916	395 578
Nötkreatur, blandat	189 773	-4 098	183 639	2 918	38 186	404 582
Andra husdjur	355 746	-903	45 339	5 214	9 459	404 427
Blandad husdjursskötsel	304 402	260	46 923	3 561	12 887	360 911
<b>Blandat jordbruk</b>						
- mest växtodling	288 194	-1 658	81 464	3 827	19 240	383 413
- mest husdjur	295 318	-53	86 493	3 773	20 359	398 345
Småbruk	384 994	277	19 811	4 169	12 270	413 182
<b>Brukarens ålder</b>						
-29 år	..	..	..	..	..	..
30-39 år	320 415	2 383	67 080	5 899	-1 153	382 827
40-49 år	355 056	1 629	79 697	5 120	11 721	442 982
50-64 år	349 299	288	80 956	4 797	26 327	452 073
65- år	276 395	-1 242	31 241	895	30 179	335 679

1) Se Fakta om statistiken.

**5. Antal brukare och maka/make, hushållsmedlemmar och hushåll 2010**

## 5. Number of farmers and spouses, household members and households 2010

Redovisningsgrupp	Totalt antal			Med- lemmar per hus- håll	
	Brukare och maka/make		Hushålls- med- lemmar		Hushåll
	Kvinnor	Män			
<b>Hela riket</b>	<b>50 193</b>	<b>63 528</b>	<b>163 531</b>	<b>69 490</b>	<b>2,35</b>
<b>Hela riket (enligt tidigare LBR-def.)<sup>1)</sup></b>	<b>48 286</b>	<b>61 398</b>	<b>157 626</b>	<b>66 996</b>	<b>2,35</b>
<b>Riksområden</b>					
RO1	21 259	27 027	69 743	29 474	2,37
RO2	21 143	26 604	68 614	29 059	2,36
RO3	7 791	9 897	25 174	10 957	2,30
<b>Åker, hektar</b>					
-2,0	2 216	2 484	6 857	2 876	2,38
2,1-5,0	8 960	10 562	27 288	11 980	2,28
5,1-10,0	9 999	12 254	31 041	13 758	2,26
10,1-20,0	9 064	11 784	28 910	12 930	2,24
20,1-30,0	4 603	6 202	15 165	6 654	2,28
30,1-50,0	5 262	7 166	17 961	7 603	2,36
50,1-100,0	5 961	7 908	21 228	8 294	2,56
100,1-200,0	3 198	4 022	11 681	4 200	2,78
200,1-	930	1 146	3 400	1 195	2,85
<b>Driftsriktning</b>					
Jordbruksväxter	12 366	16 366	40 247	17 613	2,29
Trädgårdsväxter	539	670	1 711	713	2,40
Jordbruks- och trädgårdsväxter	374	477	1 247	510	2,45
Mjölkkor	3 790	5 114	14 159	5 395	2,62
Köttdjur	7 357	9 845	25 377	10 440	2,43
Nötkreatur, blandat	292	389	1 076	407	2,64
Andra husdjur	2 747	3 082	8 910	3 431	2,60
Blandad husdjursskötsel	1 156	1 336	3 823	1 497	2,55
<b>Blandat jordbruk</b>					
- mest växtodling	1 386	1 781	4 728	1 915	2,47
- mest husdjur	2 263	2 851	7 703	3 053	2,52
Småbruk	17 923	21 617	54 550	24 516	2,23
<b>Brukarens ålder</b>					
-29 år	..	..	..	..	..
30-39 år	4 683	5 941	19 556	6 493	3,01
40-49 år	10 635	13 246	46 023	14 513	3,17
50-64 år	20 490	26 079	63 520	28 133	2,26
65- år	13 759	17 224	31 778	19 085	1,67

1) Se Fakta om statistiken.

**5. Forts**

Redovisningsgrupp	Totalt antal			Medlemmar per hushåll	
	Brukare och maka/make		Hushålls- med- lemmar		
	Kvinnor	Män			
<b>Län</b>					
Stockholms	1 211	1 470	3 733	1 674	2,23
Uppsala	2 115	2 672	6 960	2 933	2,37
Södermanlands	1 448	1 786	4 561	1 986	2,30
Östergötlands	2 484	3 139	8 203	3 411	2,40
Jönköpings	2 933	3 609	9 774	3 880	2,52
Kronobergs	1 895	2 402	6 195	2 580	2,40
Kalmar	2 460	3 136	8 099	3 419	2,37
Gotlands	1 069	1 374	3 742	1 500	2,49
Blekinge	1 042	1 369	3 458	1 481	2,33
Skåne	5 981	7 583	19 638	8 276	2,37
Hallands	2 444	3 053	7 944	3 308	2,40
Västra Götalands	10 091	12 889	32 928	14 045	2,34
Värmlands	2 753	3 500	8 833	3 871	2,28
Örebro	1 769	2 198	5 596	2 419	2,31
Västmanlands	1 192	1 524	3 853	1 648	2,34
Dalarnas	1 597	2 013	5 147	2 229	2,31
Gävleborgs	1 867	2 381	6 079	2 617	2,32
Västernorrlands	1 715	2 112	5 386	2 343	2,30
Jämtlands	1 243	1 605	4 097	1 804	2,27
Västerbottens	1 909	2 415	6 161	2 650	2,32
Norrbottnens	975	1 298	3 144	1 416	2,22

**6. Taxerade förvärvsinkomster m.m. 2010. Kronor per hushåll**

## 6. Assessed incomes from business and employment etc. in 2010. SEK per household

Redovisningsgrupp	Närings- verksam- het	Tjänst	Därav pension m.m.	Samman- räknad förvärvs- inkomst	Taxerad förvärvs- inkomst	Beskatt- ningsbar förvärvs- inkomst
<b>Hela riket</b>	<b>72 004</b>	<b>326 362</b>	<b>73 182</b>	<b>398 366</b>	<b>394 448</b>	<b>351 506</b>
<b>Hela riket (enligt tidigare LBR-def.)<sup>1)</sup></b>	<b>73 230</b>	<b>324 389</b>	<b>72 875</b>	<b>397 619</b>	<b>393 705</b>	<b>350 672</b>
<b>Riksområden</b>						
RO1	86 761	313 223	70 163	399 984	395 888	353 221
RO2	64 556	334 883	72 911	399 439	395 627	352 297
RO3	52 059	339 108	82 025	391 167	387 447	344 792
<b>Åker, hektar</b>						
-2,0	52 093	363 715	78 060	415 807	411 712	370 844
2,1-5,0	25 940	395 372	94 321	421 312	416 817	374 997
5,1-10,0	29 380	376 043	88 478	405 423	401 220	359 282
10,1-20,0	42 673	340 910	80 990	383 582	379 723	336 855
20,1-30,0	64 979	309 455	70 058	374 434	371 098	327 237
30,1-50,0	95 260	273 920	59 369	369 181	365 801	321 808
50,1-100,0	155 775	238 331	43 977	394 106	390 603	346 007
100,1-200,0	203 499	221 083	34 255	424 582	420 548	376 204
200,1-	237 372	224 049	33 762	461 421	457 236	413 899
<b>Driftsriktning</b>						
Jordbruksväxter	78 729	320 914	74 640	399 643	395 694	352 989
Trädgårdsväxter	108 157	301 140	69 021	409 297	405 279	361 743
Jordbruks- och trädgårdsväxter	127 798	253 069	60 716	380 868	376 815	334 735
Mjölkkor	211 841	166 247	29 197	378 089	375 070	329 968
Köttdjur	77 744	300 810	58 669	378 554	375 105	330 654
Nötkreatur, blandat	187 466	189 773	33 087	377 239	374 321	326 454
Andra husdjur	58 758	355 746	66 508	414 504	409 290	365 943
Blandad husdjursskötsel	66 001	304 402	55 743	370 403	366 843	323 156
<b>Blandat jordbruk</b>						
- mest växtodling	89 425	288 194	59 327	377 618	373 791	329 925
- mest husdjur	91 608	295 318	57 813	386 926	383 154	338 832
Småbruk	28 244	384 994	94 036	413 238	409 069	367 501
<b>Brukarens ålder</b>						
-29 år	..	..	..	..	..	..
30-39 år	76 764	320 415	1 472	397 179	391 280	358 204
40-49 år	88 756	355 056	3 429	443 812	438 691	400 079
50-64 år	87 118	349 299	26 113	436 416	431 620	391 390
65- år	36 013	276 395	224 245	312 408	311 513	257 319

1) Se Fakta om statistiken.

## 7. Taxerade förvärvsinkomster för brukare och maka/make 2010 med uppdelning på kvinnor och män. Kronor per person

7. Assessed incomes from business and employment for farmers and spouses in 2010 distributed on women and men. SEK per person

Redovisningsgrupp	Inkomst per person för brukare och maka/make					
	Näringsverksamhet		Tjänst		Sammanräknad förvärvsinkomst	
	Kvinnor	Män	Kvinnor	Män	Kvinnor	Män
<b>Hela riket</b>	<b>18 745</b>	<b>62 753</b>	<b>188 640</b>	<b>183 674</b>	<b>207 386</b>	<b>246 427</b>
<b>Hela riket (enligt tidigare LBR-def.)<sup>1)</sup></b>	<b>19 054</b>	<b>63 717</b>	<b>188 020</b>	<b>181 785</b>	<b>207 073</b>	<b>245 502</b>
<b>Riksområden</b>						
RO1	22 529	75 525	186 710	170 204	209 239	245 729
RO2	15 575	56 962	189 676	190 468	205 252	247 430
RO3	17 024	43 443	191 095	202 196	208 118	245 639
<b>Åker, hektar</b>						
-2,0	16 731	43 837	197 625	221 545	214 356	265 383
2,1-5,0	7 502	22 619	205 578	255 438	213 080	278 057
5,1-10,0	8 226	25 808	201 575	237 851	209 802	263 659
10,1-20,0	10 403	37 906	190 925	206 157	201 328	244 063
20,1-30,0	15 111	57 268	181 699	171 922	196 810	229 190
30,1-50,0	23 290	82 480	177 289	133 730	200 579	216 210
50,1-100,0	38 828	132 159	168 509	90 248	207 337	222 407
100,1-200,0	54 824	165 380	160 902	67 840	215 726	233 219
200,1-	65 764	191 399	165 695	56 811	231 459	248 211
<b>Driftsriktning</b>						
Jordbruksväxter	16 569	70 954	192 439	177 308	209 008	248 262
Trädgårdsväxter	37 776	83 225	167 859	160 923	205 635	244 148
Jordbruks- och trädgårdsväxter	34 666	108 762	170 250	116 836	204 916	225 599
Mjölkkor	68 774	169 111	128 648	42 981	197 421	212 092
Köttdjur	17 490	67 885	181 611	154 856	199 101	222 741
Nötkreatur, blandat	53 626	154 279	138 835	46 036	192 462	200 315
Andra husdjur	17 506	47 891	192 711	196 673	210 217	244 564
Blandad husdjursskötsel	20 850	55 460	170 034	164 110	190 884	219 570
Blandat jordbruk						
- mest växtodling	21 928	77 941	180 905	139 562	202 833	217 503
- mest husdjur	23 934	77 940	181 100	143 694	205 033	221 635
Småbruk	7 864	25 064	205 537	247 822	213 401	272 886
<b>Brukarens ålder</b>						
-29 år	..	..	..	..	..	..
30-39 år	16 507	70 854	185 396	202 517	201 903	273 371
40-49 år	23 249	77 738	203 938	198 781	227 187	276 519
50-64 år	22 155	74 588	206 083	175 024	228 239	249 612
65- år	11 339	30 506	153 524	179 172	164 863	209 678

1) Se Fakta om statistiken.



## 8a. Justerad inkomst av näringsverksamhet samt inkomst av tjänst 2010 för ensamstående och samtaxerade företagare med uppdelning på kvinnor och män. Medeltal kronor

8a. Adjusted business income and income from employment 2010 for single and jointly assessed holders distributed by women and men. Average SEK

Redovisningsgrupp	Justerad inkomst av näringsverksamhet				Inkomst av tjänst			
	Ensamstående		Samtaxerade		Ensamstående		Samtaxerade	
	Kvinnor	Män	Kvinnor	Män	Kvinnor	Män	Kvinnor	Män
<b>Hela riket</b>	<b>18 563</b>	<b>66 713</b>	<b>21 765</b>	<b>82 105</b>	<b>198 490</b>	<b>165 491</b>	<b>185 764</b>	<b>183 135</b>
<b>Hela riket (enligt tidigare LBR-def.)<sup>1)</sup></b>	<b>18 535</b>	<b>67 337</b>	<b>21 603</b>	<b>83 106</b>	<b>197 734</b>	<b>164 143</b>	<b>184 617</b>	<b>181 292</b>
<b>Riksområden</b>								
RO1	23 364	77 659	25 857	98 273	201 065	155 136	184 000	166 978
RO2	13 858	66 854	19 862	76 488	195 729	168 834	187 899	191 457
RO3	18 378	37 969	18 657	49 390	198 941	183 993	184 225	207 930
<b>Åker, hektar</b>								
-2,0	20 884	51 277	27 339	62 154	209 526	195 723	191 367	219 887
2,1-5,0	5 001	19 097	2 742	24 415	212 347	228 527	211 920	263 072
5,1-10,0	6 621	26 072	9 911	28 162	215 966	213 660	198 316	245 887
10,1-20,0	18 070	38 853	17 483	46 880	185 898	184 966	184 586	212 571
20,1-30,0	21 272	63 888	30 427	74 616	178 125	151 276	165 900	177 126
30,1-50,0	45 576	94 265	43 580	106 710	176 683	116 663	143 163	135 854
50,1-100,0	46 742	157 907	67 215	164 078	174 725	82 402	130 736	88 948
100,1-200,0	66 057	181 280	114 205	206 508	166 084	65 187	127 269	64 865
200,1-	109 860	173 225	67 391	229 928	155 143	56 428	166 720	56 210
<b>Driftsriktning</b>								
Jordbruksväxter	25 920	75 151	23 940	96 598	195 564	165 427	186 592	176 756
Trädgårdsväxter	7 332	65 520	53 885	99 981	158 604	145 340	138 131	154 549
Jordbruks- och trädgårdsväxter	-7 535	88 747	21 655	142 743	213 778	119 732	159 294	107 797
Mjölkkor	78 824	189 061	99 289	217 586	127 586	34 068	87 230	41 845
Köttdjur	30 284	76 431	33 069	87 733	166 417	136 860	161 049	158 066
Nötkreatur, blandat	39 120	181 013	64 807	177 112	131 230	34 606	118 139	43 281
Andra husdjur	12 200	40 357	20 657	52 234	203 811	180 204	180 713	188 935
Blandad husdjursskötsel	18 542	38 820	29 283	60 688	184 444	141 132	151 890	157 945
<b>Blandat jordbruk</b>								
- mest växtodling	9 045	75 933	58 495	87 619	191 345	128 617	168 753	133 052
- mest husdjur	24 915	80 707	24 591	98 720	190 594	119 372	157 723	142 829
Småbruk	8 236	25 029	6 823	30 130	215 092	222 874	209 707	255 978
<b>Brukarens ålder</b>								
-29 år	..	..	..	..	..	..	..	..
30-39 år	14 562	90 008	17 985	88 945	200 070	173 275	187 266	201 604
40-49 år	18 528	86 859	28 273	99 034	223 463	173 678	202 714	196 784
50-64 år	20 147	75 514	24 779	100 235	224 842	160 546	198 544	171 972
65- år	19 314	30 500	12 254	39 743	155 539	164 452	146 728	184 404

1) Se Fakta om statistiken.

## 8b. Nettoinkomst av kapital exkl. räntefördelning samt totalt för samtliga inkomstslag 2010 för ensamstående och samtaxerade företagare med uppdelning på kvinnor och män. Medeltal kronor

8b. Adjusted income from capital and total income 2010 for single and jointly assessed holders distributed by women and men. Average SEK

Redovisningsgrupp	Nettoinkomst av kapital exkl. räntefördelning				Totalt för samtliga inkomstslag			
	Ensamstående		Samtaxerade		Ensamstående		Samtaxerade	
	Kvinnor	Män	Kvinnor	Män	Kvinnor	Män	Kvinnor	Män
<b>Hela riket</b>	<b>4 481</b>	<b>8 898</b>	<b>278</b>	<b>4 392</b>	<b>221 534</b>	<b>241 102</b>	<b>207 807</b>	<b>269 632</b>
<b>Hela riket (enligt tidigare LBR-def.)<sup>1)</sup></b>	<b>4 253</b>	<b>8 792</b>	<b>195</b>	<b>4 750</b>	<b>220 521</b>	<b>240 271</b>	<b>206 415</b>	<b>269 148</b>
<b>Riksområden</b>								
RO1	5 625	9 117	-2 083	4 823	230 055	241 913	207 774	270 073
RO2	3 803	8 554	1 548	4 273	213 390	244 242	209 308	272 218
RO3	3 412	9 188	1 694	3 433	220 731	231 150	204 576	260 754
<b>Åker, hektar</b>								
-2,0	5 960	10 699	2 315	-4 233	236 370	257 699	221 021	277 808
2,1-5,0	3 096	8 519	-2 601	2 333	220 444	256 144	212 062	289 820
5,1-10,0	1 608	8 204	-1 417	3 241	224 195	247 936	206 811	277 291
10,1-20,0	5 790	8 425	2 060	5 056	209 758	232 243	204 130	264 508
20,1-30,0	4 163	9 848	615	4 873	203 560	225 012	196 943	256 614
30,1-50,0	7 259	9 071	2 371	5 316	229 518	219 998	189 114	247 879
50,1-100,0	8 990	8 599	5 060	6 878	230 457	248 908	203 011	259 903
100,1-200,0	10 752	9 349	5 024	5 838	242 893	255 816	246 497	277 210
200,1-	10 112	17 510	9 169	10 428	275 116	247 163	243 280	296 566
<b>Driftsriktning</b>								
Jordbruksväxter	8 058	11 520	2 889	6 935	229 542	252 098	213 422	280 288
Trädgårdsväxter	4 549	16 803	7 198	14 810	170 485	227 663	199 214	269 340
Jordbruks- och trädgårdsväxter	2 684	20 614	19 741	11 933	208 928	229 093	200 690	262 473
Mjölkkor	2 997	6 241	3 280	2 981	209 406	229 371	189 799	262 412
Köttdjur	5 596	7 938	2 438	3 887	202 297	221 230	196 556	249 686
Nötkreatur, blandat	5 436	12 844	10 343	5 377	175 787	228 462	193 289	225 770
Andra husdjur	-2 939	-2 104	543	3 235	213 072	218 457	201 913	244 403
Blandad husdjursskötsel	-212	4 478	2 618	655	202 775	184 431	183 791	219 288
<b>Blandat jordbruk</b>								
- mest växtodling	-318	5 676	1 545	2 945	200 073	210 226	228 792	223 616
- mest husdjur	3 635	4 376	-3 691	3 863	219 144	204 454	178 623	245 412
Småbruk	4 306	9 557	-2 021	2 987	227 634	257 460	214 509	289 096
<b>Brukarens ålder</b>								
-29 år	..	..	..	..	..	..	..	..
30-39 år	-6 359	-3 946	-7 651	-7 601	208 273	259 337	197 600	282 948
40-49 år	-2 594	2 401	-5 782	-3 574	239 397	262 937	225 204	292 243
50-64 år	3 933	9 631	2 030	5 945	248 922	245 691	225 354	278 152
65- år	14 228	18 951	9 569	12 111	189 081	213 902	168 551	236 258

1) Se Fakta om statistiken.

**8c. Samlad inkomst av näringsverksamhet 2010, totalt per hushåll. Medeltal kronor**

8c. Adjusted business income 2010. Average SEK per household.

Redovisningsgrupp	Heltidsjordbruk <sup>1)</sup> 2010	Samtliga <sup>1)</sup> 2010
<b>Hela riket</b>	<b>202 165</b>	<b>80 625</b>
<b>Hela riket (enligt tidigare LBR-def.)<sup>2)</sup></b>	<b>202 310</b>	<b>81 882</b>
<b>Riksområden</b>		
RO1	202 039	96 773
RO2	204 209	74 904
RO3	196 230	52 361
<b>Åker, hektar</b>		
-2,0	161 763	57 969
2,1-5,0	112 763	21 948
5,1-10,0	53 593	28 666
10,1-20,0	113 357	46 036
20,1-30,0	143 939	74 544
30,1-50,0	157 629	112 035
50,1-100,0	204 012	183 006
100,1-200,0	242 587	236 244
200,1-	272 348	272 348
<b>Driftsriktning</b>		
Jordbruksväxter	221 487	93 359
Trädgårdsväxter	148 926	107 221
Jordbruks- och trädgårdsväxter	201 203	137 983
Mjölkkor	245 976	244 027
Köttdjur	162 215	92 026
Nötkreatur, blandat	209 307	206 548
Andra husdjur	139 637	52 700
Blandad husdjursskötsel	122 135	58 878
Blandat jordbruk		
- mest växtodling	164 836	94 601
- mest husdjur	178 089	102 437
Småbruk	-	28 034
<b>Brukarens ålder</b>		
-29 år	..	..
30-39 år	190 302	79 616
40-49 år	221 196	96 992
50-64 år	226 990	99 541
65- år	118 454	41 771

1) Hushåll som driver jordbruksföretaget i aktieföretagsform ingår inte.

2) Se Fakta om statistiken.

**9. Justerad inkomst av näringsverksamhet, inkomst av tjänst, nettoinkomst av kapital exkl. räntefördelning samt totalt för samtliga inkomstslag 2010 för samtaxerad maka/make med uppdelning på kvinnor och män. Medeltal kronor**

9. Adjusted business income and income from capital, income from employment and total income 2010 for jointly assessed spouses of the holders distributed by women and men. Average SEK

Redovisningsgrupp	Justerad inkomst av näringsverksamhet		Inkomst av tjänst		Nettoinkomst av kapital exkl. räntefördelning		Totalt för samtliga inkomstslag	
	Kvinnor	Män	Kvinnor	Män	Kvinnor	Män	Kvinnor	Män
<b>Hela riket</b>	<b>19 323</b>	<b>30 626</b>	<b>187 576</b>	<b>241 451</b>	<b>698</b>	<b>-576</b>	<b>207 597</b>	<b>271 501</b>
<b>Hela riket (enligt tidigare LBR-def.)<sup>1)</sup></b>	<b>19 699</b>	<b>31 438</b>	<b>187 097</b>	<b>239 345</b>	<b>789</b>	<b>-457</b>	<b>207 585</b>	<b>270 325</b>
<b>Riksområden</b>								
RO1	22 831	38 142	184 960	247 185	1 270	-4 263	209 061	281 063
RO2	16 610	30 878	189 057	245 355	300	1 201	205 967	277 434
RO3	16 578	16 693	191 200	222 681	124	2 090	207 902	241 465
<b>Åker, hektar</b>								
-2,0	13 656	18 200	196 185	267 329	-1 889	-1 221	207 951	284 308
2,1-5,0	4 900	12 527	202 188	277 514	-1 428	-1 737	205 660	288 303
5,1-10,0	5 994	16 738	199 191	260 352	-659	-910	204 526	276 180
10,1-20,0	8 351	22 852	192 906	238 650	1 057	-1 167	202 314	260 335
20,1-30,0	13 997	32 422	184 325	218 285	1 485	4 681	199 808	255 388
30,1-50,0	22 502	46 015	180 860	201 868	2 272	-807	205 633	247 076
50,1-100,0	41 042	90 418	170 996	152 197	1 941	77	213 978	242 692
100,1-200,0	56 961	147 663	162 860	125 506	1 656	2 456	221 477	275 624
200,1-	74 564	261 903	166 255	68 840	5 854	-228	246 672	330 515
<b>Driftsrinriktning</b>								
Jordbruksväxter	17 289	36 820	192 714	237 046	2 394	-1 411	212 398	272 455
Trädgårdsväxter	35 226	38 346	174 272	230 825	2 868	6 356	212 366	275 527
Jordbruks- och trädgårdsväxter	40 209	53 025	166 858	180 461	3 118	2 917	210 185	236 403
Mjölkkor	72 874	134 715	132 542	103 853	1 662	-2 701	207 078	235 866
Köttdjur	18 162	44 736	186 010	198 704	343	4 287	204 515	247 726
Nötkreatur, blandat	51 389	74 926	141 370	129 510	3 490	-729	196 249	203 706
Andra husdjur	13 397	19 529	193 560	253 764	-983	-684	205 974	272 608
Blandad husdjursskötsel	15 013	29 760	171 100	237 320	-1 616	-1 627	184 497	265 453
Blandat jordbruk								
- mest växtodling	20 444	31 793	181 244	228 538	900	-609	202 587	259 723
- mest husdjur	25 967	28 645	183 030	232 948	459	230	209 456	261 823
Småbruk	5 641	15 223	202 186	269 926	-541	-1 594	207 286	283 556
<b>Brukarens ålder</b>								
-29 år	..	..	..	..	..	..	..	..
30-39 år	13 006	30 888	182 448	268 020	-7 536	-10 290	187 917	288 618
40-49 år	23 054	39 271	200 990	267 352	-4 534	-6 028	219 510	300 595
50-64 år	23 920	33 339	204 801	242 015	1 200	890	229 921	276 244
65- år	11 823	16 156	154 109	195 536	6 572	9 702	172 505	221 394

1) Se Fakta om statistiken.

## 10. Antal ensamstående respektive samtaxerade företagare samt antal maka/make 2010 med fördelning på kvinnor och män

10. Number of single respectively jointly assessed holders and number of spouses 2010 distributed by women and men

Redovisningsgrupp	Antal företagare				Antal maka/make till företagare	
	Ensamstående		Samtaxerade		Samtaxerade	
	Kvinnor	Män	Kvinnor	Män	Kvinnor	Män
<b>Hela riket</b>	<b>5 962</b>	<b>19 297</b>	<b>6 426</b>	<b>37 805</b>	<b>37 805</b>	<b>6 426</b>
<b>Hela riket (enligt tidigare LBR-def.)<sup>1)</sup></b>	<b>5 598</b>	<b>18 710</b>	<b>6 049</b>	<b>36 639</b>	<b>36 639</b>	<b>6 049</b>
<b>Riksområden</b>						
RO1	2 447	8 215	2 300	16 512	16 512	2 300
RO2	2 456	7 915	2 833	15 855	15 854	2 834
RO3	1 059	3 167	1 293	5 438	5 439	1 292
<b>Åker, hektar</b>						
-2,0	392	660	423	1 401	1 401	423
2,1-5,0	1 418	3 020	1 641	5 901	5 901	1 641
5,1-10,0	1 503	3 760	1 570	6 925	6 926	1 569
10,1-20,0	1 147	3 865	1 192	6 726	6 725	1 193
20,1-30,0	452	2 051	504	3 647	3 647	504
30,1-50,0	437	2 341	450	4 375	4 375	450
50,1-100,0	386	2 333	404	5 171	5 171	404
100,1-200,0	178	1 002	192	2 828	2 828	192
200,1-	49	265	50	831	831	50
<b>Driftsriktning</b>						
Jordbruksväxter	1 247	5 247	1 136	9 983	9 983	1 136
Trädgårdsväxter	43	174	77	419	419	77
Jordbruks- och trädgårdsväxter	33	136	37	304	304	37
Mjölkkor	281	1 605	295	3 214	3 214	295
Köttdjur	597	3 081	828	5 934	5 932	830
Nötkreatur, blandat	18	115	24	250	250	24
Andra husdjur	349	684	460	1 938	1 938	460
Blandad husdjursskötsel	161	341	176	819	819	176
<b>Blandat jordbruk</b>						
- mest växtodling	134	529	146	1 106	1 106	146
- mest husdjur	202	790	233	1 828	1 828	233
Småbruk	2 897	6 595	3 014	12 010	12 012	3 012
<b>Brukarens ålder</b>						
-29 år	..	..	..	..	..	..
30-39 år	549	1 813	858	3 273	3 276	855
40-49 år	1 269	3 876	1 642	7 726	7 724	1 644
50-64 år	2 055	7 642	2 382	16 054	16 053	2 383
65- år	1 861	5 326	1 451	10 447	10 447	1 451

1) Se Fakta om statistiken.

## Fakta om statistiken

---

### Resultatens jämförbarhet med tidigare år

Jämförbarheten bakåt i tiden försvåras av ett antal förändringar som har skett.

Fr.o.m. år 2010 har definitionen för vilka företag som ingår i LBR ändrats. Detta för att ta hänsyn till EU:s avgränsningar, som inte fullt ut stämmer överens med de svenska. Fr.o.m. 2010 är därför LBR:s avgränsningar en sammanslagning av de gamla svenska avgränsningarna i LBR samt EU:s avgränsningar. Detta gör att uppgifterna för år 2010 och senare inte är fullt jämförbara med föregående års siffror. På grund av detta har det i alla tabeller lagts in värden för Riket som överensstämmer med den gamla, svenska definitionen av LBR.

Den största skillnaden mellan den gamla svenska definitionen av LBR och EU:s avgränsningar gäller arealer. Medan man i de gamla, svenska avgränsningarna hade en gräns på minst 2,0 hektar åkermark har man i EU:s avgränsningar en gräns på minst 5,0 hektar jordbruksmark. Från och med 2010 används därför en avgränsning på mer än 2,0 hektar åkermark eller minst 5,0 hektar jordbruksmark i LBR.

Med de gamla, svenska avgränsningarna innehöll LBR 67 879 företag 2010. Med den nya avgränsningen innehöll LBR 71 091 företag. Således gör den nya avgränsningen att LBR ökade med ca 3 000 företag för 2010. Dessa företag återfinns i stort sett bara i storleksklassen företag med 2,0 hektar åkermark eller mindre.

Från år 2010 visas också resultat i vissa tabeller även för heltidsjordbruk. Ett jordbruksföretag som beräknas kräva minst 1 600 standardtimmar per år definieras som ett heltidsjordbruk. Resultat för heltidsjordbruk visas enbart för år 2010.

Från år 2007 har den lägsta klassen av företag med åkermark utökats till att gälla intervallet 2,01–5,0 hektar åkermark. Tidigare år gällde intervallet 2,1–5,0 hektar åkermark. Denna förändring medför att antalet hushåll i denna storleksklass ökat något och kan därmed ha en viss inverkan på statistiken.

I samband med övergången från arealstöd till gårdsstöd år 2005 till följd av EU:s jordbruksreform ansökte betydligt fler jordbrukare än tidigare om stöd. Det innebar att ansökningar kom från jordbrukare som tidigare aldrig ansökt om stöd och därför inte funnits med i registret över de arealbaserade stöden. Det ökade antalet ansökningar om arealbaserat stöd 2005 ledde till ett ökat antal företag i LBR. Den totala åkerarealen har påverkats relativt lite, men i viss utsträckning har stöd sökts för arealer som ingen tidigare sökt stöd för. Förändringarna jämfört med tidigare år bör därför tolkas med försiktighet. De innebär inte att jordbruket förändrats på motsvarande sätt utan är också en följd av stödreglerna.

Eftersom de tillkomna företagen var många men i regel små innebär det för Jordbrukarhushållens inkomster att inverkan på resultaten är störst för redovisningsgrupper där hushållen inte är indelade efter storlek (hela riket, riksområden respektive åldersgrupper). Effekten är att jordbruksrelaterade variabler i dessa grupper uppvisar lägre värden 2005 än de annars skulle ha gjort, medan icke jordbruksrelaterade variabler i regel fått ökade värden. Indelningarna efter åkerareal respektive driftsinriktning påverkas däremot inte i någon större utsträckning.

För variabeln Hushållsinkomst efter transfereringar har dessa effekter till stor del tagit ut varandra och inverkan av förändringarna i populationen är relativt liten.

Indelning av jordbruksföretag i driftsinriktningar baseras på grödarealer och antal husdjur av olika slag vid jordbruksföretagen. Dessa uppgifter finns för alla jordbruksföretag åren 1999, 2000, 2003, 2005, 2007 och 2010. För mellanliggande år finns uppgifter för ett urval av företag. Vid indelning i driftsinriktning för de företag där aktuella uppgifter saknas används senast tillgängliga uppgifter, vilket medför en viss eftersläpning i klassificeringen, som rättas till nästa gång en totalundersökning genomförs. Denna eftersläpning i klassificeringen under de mellanliggande åren kan förväntas ha en viss effekt även på de redovisade ekonomiska variablerna för dessa år. En följd av detta blir att en del av de förändringar som skett under de mellanliggande åren kommer till uttryck först det år då aktuella strukturuppgifter föreligger för samtliga jordbruksföretag.

Beträffande förändringar för år 2000 och tidigare hänvisas till äldre Statistiska meddelanden.

## **Detta omfattar statistiken**

Uppgifterna i detta Statistiska meddelande - Jordbrukarhushållens inkomster 2010 - bygger på en sambearbetning mellan Lantbruksregistret (LBR) och den totalräknade inkomststatistiken (IoT). Från LBR hämtas uppgifter om vilka som var brukare vid lantbruksföretagen samt de uppgifter som behövs för att fördela brukarna på olika redovisningsgrupper.

Från IoT, som innehåller uppgifter om hela Sveriges befolkning, hämtas uppgifter om inkomster, avdrag, skatter och sociala ersättningar. Redovisningen i detta Statistiska meddelande omfattar brukaren och i princip samtliga personer i dennes hushåll (se nedan). Hushåll som driver jordbruksföretaget i aktiebolagsform ingår inte.

## **Definitioner och förklaringar**

### **Hushåll och hushållsmedlemmar**

I redovisningar avseende inkomståren till och med 1998 ingick endast brukaren och dennes maka/make. Från och med inkomståret 1999 redovisas uppgifterna per hushåll med i princip samma definition av hushållet som i registret över totalbefolkningen (RTB). I RTB-hushållet ingår personer som är gifta med varandra (även registrerat partnerskap), barn (oavsett ålder) som bor på samma fastighet som föräldrarna, samt sammanboende som har gemensamt barn. RTB-hushållet kan bestå av maximalt två generationer. För sammanboende par utan gemensamma barn finns inget underlag för att skapa korrekta hushåll, vilket leder till att andelen ensamstående hushåll överskattas. För jordbrukarna blir antalet vuxna barn som förs till samma hushåll som föräldrarna överdrivet stort, eftersom det ofta finns mer än en bostad på jordbruksfastigheterna. Vid bearbetningen för jordbrukarhushållens inkomster har därför en schablon införts som innebär att barn i jordbrukarfamiljer anses ha eget hushåll från och med det år de fyllt 30 år. Detta är naturligtvis inte alltid fallet lika väl som en del barn under 30 år har eget hushåll på samma fastighet som föräldrarna. Denna schablonbehandling bedöms ändå komma närmare de faktiska förhållandena än att enbart gå på uppgiften i RTB.

### **Heltidsjordbruk**

Från år 2010 visas också resultat i vissa tabeller även för heltidsjordbruk. Ett jordbruksföretag som beräknas kräva minst en heltidstjänst, 1 600 standardtimmar, per år definieras som ett heltidsjordbruk.

### **Förvärvsinkomster m.m.**

Inkomst av yrkesmässigt bedriven förvärvsverksamhet (jordbruk, rörelse och fastighetsförvaltning) anses som **Inkomst av näringsverksamhet** om inkomsten inte räknas in under inkomstslagen tjänst eller kapital. Innehav av näringsfastighet, dvs. fastighet som inte utgör privatbostad, hänförs till näringsverksamhet. De flesta intäkter och kostnader som har direkt samband med verk-

samheten är skattepliktiga respektive avdragsgilla. Ett visst års inkomst av näringsverksamhet kan utgöras av det aktuella årets överskott minskat med det underskott i näringsverksamhet som redovisades föregående år (se nedan). Den redovisade inkomsten av näringsverksamhet benämns därför också **Redovisat överskott av näringsverksamhet**.

**Inkomst av tjänst** omfattar lön, förmåner (inkl. pensioner) och andra skattepliktiga ersättningar minskat med avdrag för kostnader för inkomsternas förvärvande.

**Sammanräknad förvärvsinkomst** omfattar summan av inkomst av näringsverksamhet och inkomst av tjänst.

**Allmänna avdrag** omfattar avdrag för pensionsförsäkringspremier samt periodiskt understöd enligt dom eller avtal samt under vissa förutsättningar underskott av nystartad aktiv näringsverksamhet.

**Taxerad förvärvsinkomst** utgörs av sammanräknad förvärvsinkomst minskad med allmänna avdrag.

**Allmän pensionsavgift** utgår på förvärvsinkomster och var 7 % inkomståret 2010. Den som var född 1937 eller tidigare eller hade en taxerad förvärvsinkomst under 18 000 kr betalade inte allmän pensionsavgift. På inkomster över 412 377 kr betalade man inte heller allmän pensionsavgift. Från och med inkomståret 2006 medges skattereduktion för allmän pensionsavgift med hela avgiften.

**Beskattningsbar förvärvsinkomst** utgörs av den taxerade förvärvsinkomsten minskad med de allmänna egenavgifterna och grundavdraget.

Underskott som uppkommit i näringsverksamhet får inte kvittas mot överskott av tjänst eller kapital. Kvittning får däremot ske genom att tidigare års underskott får tas upp som en avdragspost påföljande år i den aktuella förvärvskällan. Om även detta år ger upphov till ett underskott adderas underskotten. Är överskottet mindre än föregående års underskott uppkommer åter ett underskott (föregående års underskott minus årets överskott) som får tas upp påföljande år. Är överskottet större än föregående års underskott uppkommer överskott (årets överskott minus föregående års underskott). Det underskott av näringsverksamhet som redovisas i deklarationen ett visst år har därför ofta helt eller delvis uppkommit under tidigare år och kan därför benämnas **Ackumulerat underskott av näringsverksamhet**.

För att bättre belysa inkomsten av näringsverksamhet för t.ex. år 2010 har (för de aktuella personerna år 2010) det ackumulerade underskottet för 2010 jämförts med motsvarande belopp för 2009. En ökning av beloppet utgör **Underskott** (av näringsverksamhet) för år 2010. En minskning av beloppet svarar mot ett överskott som kvittats mot underskott från tidigare år. **Redovisat överskott** (av näringsverksamhet) bildar tillsammans med variabeln **Överskott kvittat mot tidigare års underskott** överskottet före kvittning och benämns **Totalt överskott** (av näringsverksamhet). Skillnaden mellan Totalt överskott och Underskott bildar årets **Nettoinkomst av näringsverksamhet**.

Eftersom en betydande del av jordbrukarnas inkomst av näringsverksamhet ett visst år dels kan beskattas som inkomst av kapital genom reglerna om räntefördelning, dels genom avsättning till periodiseringsfonder och expansionsfonder kan förskjutas mellan inkomståren har variabeln **Samlad inkomst av näringsverksamhet** bildats för att bättre belysa det totala ekonomiska utfallet i näringsverksamheten det aktuella året. Variabeln räknas fram genom att till Nettoinkomst av näringsverksamhet addera nettot av räntefördelning samt nettot av avsättningar och uttag från expansionsfonder samt från och med inkomståret 2006 även nettot av insättningar och uttag från periodiseringsfonder. (För åren före 2006 saknas uppgifter om förändringar i periodiseringsfonder i det använda registret).



**Kapitalinkomster m.m.**

**Nettoinkomst av kapital** utgör summan av inkomsträntor och utdelningar, inkomst av uthyrning av privatbostad, positiv räntefördelning samt kapitalvinst minskat med utgiftsräntor, avdragsgilla förvaltningskostnader, negativ räntefördelning samt kapitalförluster.

**Skatter och övriga negativa transfereringar**

I de negativa transfereringarna ingår allmän pensionsavgift, statlig och kommunal inkomstskatt på förvärvsinkomster, skatt på kapitalinkomster, fastighets-skatt, expansionsmedelsskatt netto, skattereduktioner samt övriga negativa transfereringar (se nedan). Från och med år 2000 ingår inte den tidigare församlingsskatten i kommunalskatten. Däremot har begravningsavgiften inräknats i kommunalskatten.

**Nettoförändring av expansionsmedel** avser skillnaden mellan de avsättningar till expansionsmedel och de återföringar av expansionsmedel som skett under inkomståret. På de avsatta beloppen uttas en skatt på 26,73 % av det avsatta beloppet fr.o.m. år 2009, tidigare var skattesatsen 28 %. När belopp återförs tillgodoräknas denna skatt.

Samtliga som har expansionsmedel från tidigare år får tillbaka dessa under 2009 och den tidigare inbetalda skatten på 28 % återbetalas. De jordbrukarhushåll som väljer att återinsätta expansionsmedel betalar 26,3 % skatt. Dessa jordbrukarhushåll har då fått tillbaka 1,7 % av återinsatta expansionsmedel, vilka inte inkluderades i jordbrukarhushållens inkomster för år 2009.

Om det uppstår underskott i inkomstslaget kapital kan detta underskott inte sparas till följande år. Däremot medges skattereduktion för underskott av kapital. Övriga reduktioner i **Skattereduktioner** år 2010 är: skattereduktion för fastighetsavgift, särskilt grundavdrag till pensionärer, skattereduktion för sjöinkomst, skattereduktion för allmän pensionsavgift, skattereduktion för arbetsinkomster (jobbskatteavdrag), samt skattereduktion för husarbete i form av RUT (rengöring, underhåll och tvätt) och ROT (reparation, ombyggnad och tillbyggnad).

Återbetalade studiemedel och givet bidragsförskott bildar tillsammans **Övriga negativa transfereringar**.

**Hushållsinkomster**

**Hushållsinkomst före transfereringar** har räknats fram genom att nettoförändring i expansionsmedel, nettoinkomst av näringsverksamhet, inkomst av tjänst och nettoinkomst av kapital har summerats och de allmänna avdragen har subtraherats.

**Skattefria positiva transfereringar** utgörs av summan av barnbidrag, bostadsbidrag, kommunalt bostadstillägg, socialbidrag, studiebidrag och studiepenning, skattefritt vårdbidrag och merkostnadsersättning till värnpliktiga, handikappersättning och bidragsförskott med flera ej skattepliktiga transfereringar. Skattepliktiga transfereringar såsom allmän pension, sjukpenning etc. ingår i den taxerade inkomsten.

**Hushållsinkomst efter transfereringar** skiljer sig från hushållsinkomsten före transfereringar genom att alla positiva och negativa transfereringar har beaktats.

**Så görs statistiken**

Uppgifterna till tabellerna i Jordbrukarhushållens inkomster 2010 har erhållits genom en sambearbetning mellan Lantbruksregistret (LBR) 2010 och den totalräknade inkomststatistiken (IoT) för inkomståret 2010.

## Statistikens tillförlitlighet

Eftersom LBR i princip är en totalundersökning och IoT bygger på administrativa register och är totalräknad blir precisionen i beloppsberäkningarna mycket hög.

### Bra att veta

Under de senaste åren har bland annat nedan beskrivna förändringar av skatteregler m.m. påverkat inkomststatistiken. Förändringar av skatteregler för åren 2000–2002 finns i korthet beskrivna i Statistiska meddelandet JO 42 SM 0401 och för åren 1995–1999 i JO 42 SM 0101, vilka finns publicerat på Jordbruksverkets och SCB:s webbplatser.

#### Inkomståret 2010

Skatt tas ut på alla bostadsuppskov.

Fastighetsskatten för småhus som saknar byggnadsvärde och tomtmark för småhus som är bebyggda med småhus på ofri grund har ersatts med fastighetsavgift.

Nedsättning av egenavgifter med 5 % av aktuellt avgiftsunderlag kan erhållas för personer födda 1945–1983 med avgiftspliktig inkomst av näringsverksamhet överstigande 40 000 kr. Avdraget är högst 10 000 kr.

Den nedre skiktgränsen för statlig skatt på 20 % höjdes till 372 100 kr i beskattningsbar förvärvsinkomst. Skiktgränsen för statlig skatt på 25 % höjdes till 532 700 kr.

#### Inkomståret 2009

Nytt förhöjt grundavdrag för personer födda 1943 eller tidigare har införts.

Skattereduktion för husarbete gäller även för så kallade ROT-arbeten.

Förmånen av att för privat bruk använda en datorutrustning som arbetsgivaren tillhandahåller (lånedator) värderas till marknadsvärdet. Om avtal tecknats 2006 eller tidigare kan dock förmånsvärdet beräknas på annat sätt.

Avdraget för resor mellan bostaden och arbetsplatsen medges endast för den del av kostnaderna som överstiger 9 000 kr.

Schablonavdraget vid uthyrning av privatbostad (villa, lägenhet och fritidshus) eller hyresrätt har höjts till 12 000 kr per år.

Den nedre skiktgränsen för statlig skatt på 20 % höjdes till 367 600 kr i beskattningsbar förvärvsinkomst. Skiktgränsen för statlig skatt på 25 % höjdes till 526 200 kr.

Expansionsfondskatt har sänkts till 26,3 %.

#### Inkomståret 2008

Fastighetsskatten på bostäder har avskaffats, den har ersatts med ett nytt system för fastighetsavgift. För tomt för småhus/småhus under uppförande gäller fastighetsskatt. Den som äger fastigheten den 1 januari 2008 ska betala avgiften eller skatten för hela kalenderåret 2008.

Skattereduktion för fastighetsskatt har slopats.

Den tidigare begränsningsregeln för fastighetsskatt har avskaffats.

Skattereduktion för fastighetsavgift som gäller pensionärer (födda år 1942 eller tidigare eller för personer som under 2008 har fått sjuk- eller aktivitetsersättning) har införts.

Den skattepliktiga delen av vinsten vid försäljning av privatbostad har höjts till 22/30.

Den särskilda löneskatten på vissa förvärvsinkomster för personer födda år 1937 eller tidigare har avskaffats.

Den generella nedsättningen för egenavgifter har avskaffats.

Förmånen av att för privat bruk använda en datorutrustning som arbetsgivaren tillhandahåller (lånedator) värderas till 4 800 kr per år.

Reseavdraget i egen bil har höjts till 18,50 kr per mil.

Högsta avdrag för pensionssparande är 12 000 kr.

Den nedre skiktgränsen för statlig skatt på 20 % höjdes till 328 800 kr i beskattningsbar förvärvsinkomst. Skiktgränsen för statlig skatt på 25 % höjdes till 495 000 kr.

### **Inkomståret 2007**

Förmögenhetsskatten avskaffades och därmed också skattereduktioner för förmögenhetsskatt.

Avgifter till fackförening och arbetslöshetskassa ger inte längre skattereduktion.

Skattereduktionen för arbetsinkomster (jobbskatteavdrag) infördes.

Skattereduktion för hushållsarbete infördes.

Avdrag för kostnader för resor mellan bostaden och arbetsplatsen medges endast för den del av kostnaderna som överstiger 8 000 kr.

Avdrag för övriga avdragsgilla utgifter (än resor, tillfälligt arbete och dubbelbostättning) medges endast för del av kostnaderna som överstiger 5 000 kr.

Underlaget för fastighetsskatt på bostäder är fryst och blir högst samma som för inkomståret 2006.

Förmånen av att för privat bruk använda en datorutrustning som arbetsgivaren tillhandahåller (lånedator) värderas till 2 400 kr per år.

Skattereduktioner för vissa miljöförbättrande installationer i småhus (Miljö-ROT) har slopats.

Skattereduktioner för virke från stormfälld skog har slopats.

Det förhöjda grundavdrag som tidigare medgavs i vissa delar av landet har slopats.

Den generella nedsättningen för egenavgifter har sänkts till 2,5 % av underlaget, dock maximalt 4 500 kr.

Sänkta egenavgifter och allmän löneavgift infördes den 1 juli 2007 för personer födda 1982–1988.

Den nedre skiktgränsen för statlig skatt på 20 % höjdes till 316 700 kr i beskattningsbar förvärvsinkomst. Skiktgränsen för statlig skatt på 25 % höjdes till 476 700 kr.

### **Inkomståret 2006**

Avdraget för allmän pensionsavgift slopades. Istället medges skattereduktion för allmän pensionsavgift med hela avgiften.

Inom stödområdena infördes förhöjt grundavdrag.

En begränsning av fastighetsskatten på markvärdet infördes för småhus (högst 2 kr per kvadratmeter, men aldrig högre än 5 000 kr).

Skattereduktionen för bredbandsanslutning förlängdes och gäller till och med inkomståret 2007.

Skattereduktionen för utgifter för byggnadsarbeten på bostadshus (ROT-avdrag) slopades.

Skattereduktion för förmögenhetsskatt medgavs i vissa fall även om rätt till skattereduktion för fastighetsskatt inte längre förelåg.

Reseavdraget höjdes till 18 kr per mil då egen bil används för resor till arbetet eller för tjänsteresor.

Den nedre skiktgränsen för statlig skatt på 20 % höjdes till 306 000 kr i beskattningsbar förvärvsinkomst. Skiktgränsen för statlig skatt på 25 % höjdes till 460 600 kr.

#### **Inkomståret 2005**

Möjlighet till skattereduktion för virke från stormfälld skog infördes för dem som den 8–9 januari 2005 drabbades av stormen Gudrun. Avdrag medges med 50 kr per kubikmeter fast mått under bark (m<sup>3</sup>fub) för den mängd stormvirke som under perioden 8 januari 2005–31 december 2006 avyttras eller forslas ut ur stormskog på lantbruksenhet och mäts vid virkesmätning och som överstiger ett års tillväxt (dock minst 200 m<sup>3</sup>fub).

87,5 % av den allmänna pensionsavgiften fick dras av som skattereduktion. Samtidigt reducerades avdraget för den allmänna pensionsavgiften till 12,5 % av avgiften.

Gränsen för förmögenhetsskatt höjdes till 3 000 000 kr för sambeskattade.

Dämpningsregeln för fastighetsskatt vid höjda taxeringsvärden utsträcktes till att gälla även småhus på lantbruk.

Reseavdraget höjdes till 17 kr per mil då egen bil används för resor till arbetet eller för tjänsteresor.

Det fasta beloppet på 200 kr för kommunal inkomstskatt slopades liksom den 2004 införda skattereduktionen på samma belopp.

Den nedre skiktgränsen för statlig skatt på 20 % höjdes till 298 600 kr i beskattningsbar förvärvsinkomst. Skiktgränsen för statlig skatt på 25 % höjdes till 450 500 kr.

#### **Inkomståret 2004**

Särskild skattereduktion (200 kr) infördes.

Dämpningsregeln för fastighetsskatt vid höjda taxeringsvärden utsträcktes till att gälla även hyreshus.

Skattereduktion för vissa miljöförbättrande installationer i småhus infördes.

Skattereduktion för utgifter för byggnadsarbete på bostadshus (ROT-avdrag) infördes.

Den nedre skiktgränsen för statlig skatt på 20 % höjdes till 291 800 kr i beskattningsbar förvärvsinkomst. Skiktgränsen för statlig skatt på 25 % höjdes till 441 300 kr.

#### **Inkomståret 2003**

En dämpningsregel för fastighetsskatt vid höjda taxeringsvärden infördes för småhus.

Skattereduktion för förmögenhetsskatt infördes och gäller för de hushåll som får skattereduktion för fastighetsskatt och som också betalar förmögenhetsskatt som avser det småhus som är hushållets permanenta bostad.

Skattereduktion på förvärvsinkomster slopades och i stället höjdes grundavdraget.

Ett nytt pensionssystem infördes 2003. Det särskilda grundavdraget för folkpensionärer togs bort. I stället höjdes pensionen för de pensionärer som tidigare fått särskilt grundavdrag. Som följd av detta ska från och med 2004 års taxering

även pensionärer som tidigare inte behövt deklarerat lämna deklaration och pensionärer betalar numera skatt enligt samma regler som gäller för löntagare.

Den nedre skiktgränsen för statlig skatt på 20 % höjdes till 284 300 kr i beskattningsbar förvärvsinkomst. Skiktgränsen för statlig skatt på 25 % höjdes till 430 000 kr.

### **Annan statistik**

Uppgifter med den tidigare tillämpade definitionen av familjen (brukaren inklusive maka/make) har för inkomståret 1998 redovisats i statistiska meddelandet JO 42 SM 0001 och uppgifter för inkomståren 1996 och 1997 återfinns i JO 42 SM 9901. Uppgifter för inkomståren 1999–2006 med den nya definitionen av hushållet har redovisats i statistiska meddelanden JO42 - senast för inkomståret 2006 i JO 42 SM 0801. Uppgifter om utvecklingen för lantbruksföretagens inkomst- och lönsamhetsförhållanden enligt företagsekonomiska principer redovisas i Jordbruksekonomiska undersökningen (JEU).

Vid SCB finns också två statistikprodukter som belyser inkomstförhållanden för individer och familjer för hela befolkningen. Den ena är den totalräknade inkomststatistiken vars uppgifter denna publikation till stor del bygger på. Den andra är undersökningen om Hushållens ekonomi (HEK), vars syfte är att kartlägga den disponibla inkomstens fördelning bland olika hushåll samt belysa inkomststrukturen och den inkomstomfördelning som sker genom skatter och bidrag.

### **Elektronisk publicering**

Detta Statistiska meddelande finns kostnadsfritt åtkomligt på Jordbruksverkets webbplats <http://www.jordbruksverket.se> under Ta del av statistiken samt på SCB:s webbplats <http://www.scb.se> under Jord- och skogsbruk, fiske.

Mer information om statistiken och dess kvalitet ges i en särskild [Beskrivning av statistiken](#).

## In English

---

### Summary

*If you would like to download the publication in PDF format, then please click on the link "Första sidan - I korta drag" above, then click on the link "Hela publikationen (PDF)".*

Results for 2006–2010 provided in this report are not directly comparable with results from previous years due to an increased number of small holdings as a result of the change in agricultural policy in the EU.

The average household income before tax-free positive transfers and taxes was for all agricultural households SEK 409 300 in 2010, a decrease by SEK 19 200 since 2009. The tax-free positive transfers decreased by SEK 500 or 4 %. The negative transfers decreased by SEK 2 600 or 2 %. The household income after transfers increased by SEK 21 300 to SEK 317 100.

Among the category full-time farming the average household income before tax was 429 000 SEK and after tax was 337 800 SEK.

For farmers and spouses the income from business and employment has been calculated for women and men since 1996. For both women and men, income from business increased in 2010. For women, income from employment and total income increased. For men, income from employment were more or less the same as in 2009 but total income increased.

For farmers and spouses the income from business for women as share of income for men was 30 % in 2010. This share was 39 % in 1996. On the other hand, the corresponding share for income from employment was 95 % in 1996 and increased to 103 % in 2010. Although women on average earn more money from employment than men since 1999, their total income from business and employment was still 16 % lower in 2010. In 1996 the corresponding figure was 18 %.

### List of tables

Explanation of symbols	15
1. Specified household incomes after transfers 2008–2010. SEK per household	16
2. Household income after transfers 2008–2010. SEK per household	17
3. Household income before and after transfers in 2010. SEK per household	19
4. Household income before transfers in 2010. SEK per household	20
5. Household income before transfers in 2010. SEK per household	21
6. Assessed incomes from business and employment etc. in 2010. SEK per household	23
7. Assessed incomes from business and employment for farmers and spouses in 2010 distributed on women and men. SEK per person	24
8a. Adjusted business income and income from employment 2010 for single and jointly assessed holders distributed by women and men. Average SEK	25
8b. Adjusted income from capital and total income 2010 for single and jointly assessed holders distributed by women and men. Average SEK	26
8c. Adjusted business income 2010. Average SEK per household.	27

9. Adjusted business income and income from capital, income from employment and total income 2010 for jointly assessed spouses of the holders distributed by women and men. Average SEK	28
10. Number of single respectively jointly assessed holders and number of spouses 2010 distributed by women and men	29

## List of terms

Ackumulerad	Accumulated
Allmänna avdrag	General deductions
Allmän pensionsavgift	Compulsory pension contribution paid by the employees
Andra husdjur	Other animals
Antal	Number
Avdrag	Deduction
Avdragsgill	Deductible
Belopp	Amount
Beskattningsbar	Taxable
Blandat	Mixed
Bostad	Dwelling
Brukare/företagare	Farmer, holder
Djur	Animal
Driftsinriktning	Type of farming
Därav	Of which
Egenavgifter	The holders duties for social insurance
Expansionsmedel	Expansion funds
Familjeinkomst	Family income
Fastighet	Real estate
Fastighetsskatt	Real estate tax
Fördela	Distribute
Företag	Holding, business enterprise
Företagare/brukare	Holder, farmer
Förmögenhet	Wealth, property
Förmögenhetsskatt	Property tax
Förvärvsinkomst	Income from employment and business
Förändring	Change
Gifta	Married
Grundavdrag	Tax free allowance
Hektar (ha)	Hectare
Hela riket	The whole country
Heltidsjordbruk	Full-time farming

Husdjur	Domestic animal
Husdjursskötsel	Animal husbandry
Hushåll	Household
Hushållsmedlem	Household member
Inkomst	Income
Inkomstskatt	Income tax
Inkomst av kapital	Income from capital
Inkomst av näringsverksamhet	Income from business
Inkomst av tjänst	Income from employment
Inkomstslag	Type of income
Inkomstår	Income year
Jordbruk	Agriculture
Jordbruksväxter	Field crops
Kalkylerad	Calculated
Kapital	Capital gain
Kapitalförlust	Capital loss
Kapitalinkomst	Income from capital
Kapitalutgift	Capital expenditure
Kapitalvinst	Capital gain
Kronor, (kr)	SEK
Kvinnor	Women
Köttdjur	Beef cattle
Län	County
Maka, make	Spouse
Minskning	Decrease
Mjölkkö	Dairy cow
Män	Men
Negativ	Negative
Netto	Net
Nettoförändring	Net change
Nettoinkomst	Net income
Näringsverksamhet	Business
Nötkreatur	Cattle
Pension	Pension
Pensionsavgift	Pension contribution
Pensionsförsäkring	Pension insurance
Person	Person
Perioderingsfond	Tax allocation reserv
Positiva	Positive



Procent, (%)	Per cent
Riket	The whole country
Riksområde	Major region
Räntefördelning	Interest adjustment for self-employed
Samtaxerad	Assessed jointly
Samtliga	All
Sammanräknad förvärvsinkomst	Total income from employment
Skatt	Tax
Skattefri	Non taxable
Skattereduktion	Tax reduction
Socialbidrag	Social assistance
Storleksgrupp	Size group
Summa	Total
Tabell	Table
Taxerad	Assessed
Tjänst	Employment
Totalt	Totally
Transfereringar	Transfers
Trädgårdsväxter	Horticultural plants
Underskott	Deficit
Utdelning	Dividend
Växtodling	Cropping
Åker	Arable land
Ålder	Age
År	Year
Ökning	Increase
Överskott	Surplus
Övrig	Other